



## Az önkéntes nyugdíjpénztárak a díjterhelési mutató értékek és a pénztári TKM eredmények alapján is költséghatékony megtakarítási lehetőséget nyújtanak

### I. Nyugdíjpénztári költségek, költségmutatók

Az önkéntes nyugdíjpénztárak a működési költségeket a pénztártagok, illetve a munkáltatók befizetéseiből működésre levont díjból, a vagyonkezeléshez kapcsolódó tevékenységek ráfordításait a pénztártagok megtakarításait terhelő díjból fedezik. Az MNB minden évben kalkulálja a díjterhelési mutatókat az önkéntes nyugdíjpénztárak előző évi éves beszámolójának adatai alapján.

Az önkéntes nyugdíjpénztárakra vonatkozó jogszabályi rendelkezések a díjlevonásra korlátokat szabnak. A pénztártag, illetve a munkáltatói tag által teljesített befizetésnek az évi 10 000 forint összeghatárig terjedő részéből legfeljebb 10%-ot, az évi 10 000 forintot meghaladó részből legfeljebb 6%-ot vonhat le a pénztár működésre. A tagdíjból levonható díjrész tényleges mértékét a pénztár közgyűlése határozza meg, és a pénztár alapszabálya tartalmazza. A pénztár az alapszabályában meghatározott tagdíjfelosztási aránytól kizárólag a belépéstől számított első két hónapban térhet el.<sup>1</sup> A befektetési tevékenység költségein belül a vagyonkezelésre levont költségek a jogszabály szerint nem haladhatják meg az éves átlagos befektetett vagyon 0,8%-át. A befektetési tevékenység költségeivel kapcsolatos díjak a tagok megtakarításának hozamát csökkentik. A díjterhelési mutató e két célra levont összegre és befizetésre számított átlagos éves értéke.

A gyakorlatban a pénztárak általában a jogszabályban meghatározott korlátnál alacsonyabb díjakat alkalmaznak. A választható portfóliós rendszert működtető pénztárak esetében az egyes portfóliókra vonatkozóan eltérő vagyonkezelési díj felszámítására is lehetőség van, ebből adódóan a tagokat terhelő díjterhelés mértéke is különbözhet.

A pénztártagok számára a nyugdíjpénztári megtakarításukat terhelő díjak mértéke nehezen megállapítható. Díjnak egyrészt a befizetett tagdíjak<sup>2</sup> működési és likviditási tartalékra jutó hányadát, másrészt a megtakarítások befektetése után felszámolt díjat (elsősorban vagyon- és letétkezelési díj) tekintjük.

A levont díjak vetítési alapja eltérő. A működési és likviditási tartalékra jutó díj a tagdíj arányában van meghatározva, a befektetési tevékenységhez kapcsolódó díjak pedig a befektetett vagyonnal arányosak.

A díjterhelési mutató célja egy olyan egységes mutatószám alkalmazása, amely segítségével a tagokat éves szinten terhelő, a tagi befizetésekből és a befektetésekből levont díj megjeleníthető, és az egyes pénztárak esetében összehasonlítható.

2020-ban jelentős újítás volt a tagokat terhelő költségek átláthatóságának, összehasonlíthatóságának növelése érdekében a pénztári TKM-ről szóló MNB ajánlás<sup>3</sup> alkalmazása. A pénztári TKM (TKM<sub>NYP</sub>) mutató számításának koncepciója és módszertana is különbözik a díjterhelési mutató, illetve a korrigált díjterhelési mutató számításától. A TKM<sub>NYP</sub> számítás megközelítése modellszerű, egy hipotetikus pénztári tag hosszú távú megtakarítását határozza meg, az adott termékre jellemző paraméterek felhasználásával. A TKM<sub>NYP</sub> számítás egy tag befizetéseiből és megtakarításaiból levont költségeket fejezi ki egy értékben. A díjterhelési mutató számítása az előző évi pénztári költség adatokon alapul,

<sup>1</sup> Az eltérés eredményeképpen az első két hónapban a működési és likviditási tartalékra jutó rész legfeljebb összesen 4000 forinttal haladhatja meg azt az összeget, ami az egyébként meghatározott arányok alkalmazásából adódna.

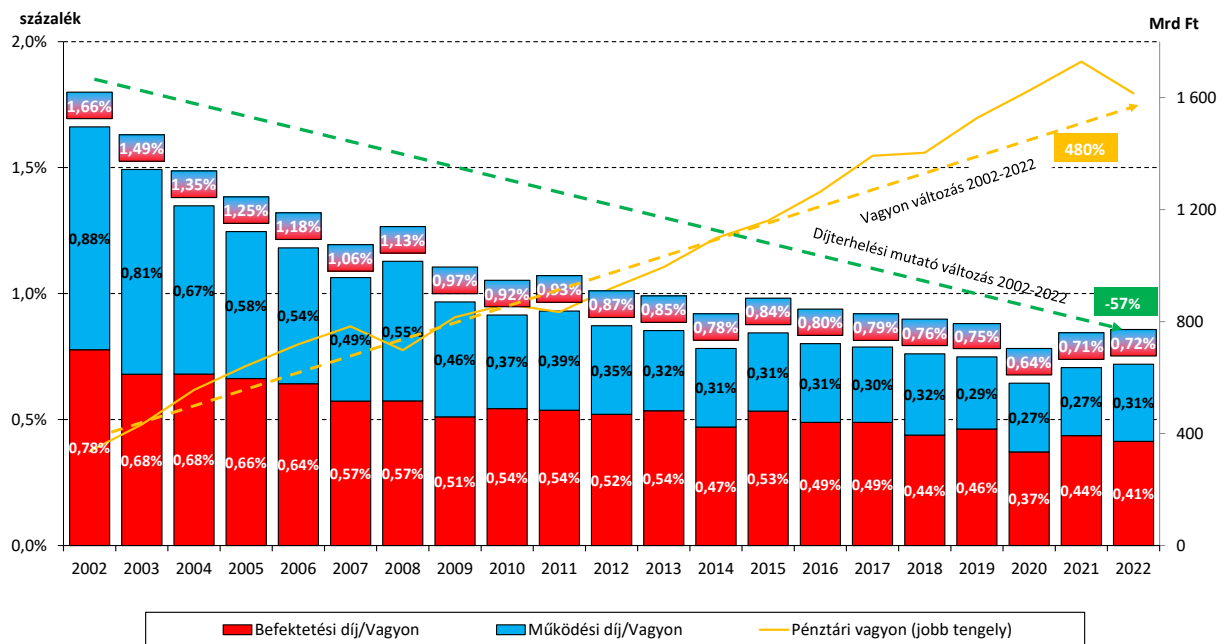
<sup>2</sup> A számítás alapjául vett tagdíjak nem tartalmazzák a tagok egyéb befizetéseit, a működési célra kapott rendszeres és eseti támogatásokat, adományokat, egyéb bevételeket.

<sup>3</sup> 20/2019. (IX.20.) számú MNB ajánlás az önkéntes nyugdíjpénztárak teljes költségmutatója számításáról és közzétételéről

míg a  $TKM_{NYP}$  meghatározásának módszertana a számítás időpontjában ismert költség paramétereket vetíti előre. A díjterhelési mutató a pénztárhoz előző évben beérkezett tagdíjból a működési és likviditási tartalékra levont összeget veszi figyelembe, míg a  $TKM_{NYP}$  egy hipotetikus, havonta rendszeresen 25 ezer Ft-ot befizető tagot terhelő költségekkel kalkulál. A díjterhelési mutató a befektetésekhez kapcsolódó díjak tekintetében csak a pénztárnál közvetlenül megjelenő költségeket veszi figyelembe. A pénztár befektetési portfóliójának hozamát csökkenthetik közvetett befektetési költségek (pl. a pénztári portfólióban lévő befektetési alapok alapkezelési díja), amelyek nem jelennek meg a díjterhelési mutatóban, viszont a  $TKM_{NYP}$  számításnál a befektetések közvetett költségét is figyelembe kell venni. A díjterhelési mutató a számítási eljárásból adódóan az egész pénztárra ad meg egy költségeket kifejező értéket, nem különbözteti meg a választható portfóliós pénztárak esetén az egyes portfóliókat. Választható portfóliós pénztárak esetén az egyes portfóliók befektetési költségei általában eltérőek, a  $TKM_{NYP}$  értékét a pénztárak az ajánlás szerint portfóliónként kiszámolják.

## II. A klasszikus díjterhelési mutató alakulása

Az MNB által publikált klasszikus díjterhelési mutató a 2002-2022 közötti időszakban 1,66%-ról kevesebb, mint a felére, 57%-kal csökkent le, 0,72%-ra. A díjterhelési mutató vizsgálatakor a pénztárak alapításától eltelt időre is tekintettel kell lenni. A megtakarítások kezdeti éveiben ugyanis a működési díjterhelés rész tetemes hányadot tesz ki, miközben a befektetési tevékenységhez kapcsolódó díjak aránya csekélyebb, mivel a felhalmozott vagyon még nem számottevő. Később – a felhalmozott vagyon növekedésével – a befektetési tevékenységhez kapcsolódó díjterhelés rész aránya fokozatosan nő a teljes díjterhelésen belül a működési díjterhelés résszel szemben, így hosszú távon már a befektetési tevékenységhez kapcsolódó díjrész a meghatározó. Ha a díjterhelési mutató alakulását összetevőnként vizsgáljuk, a működési díjterhelés rész a 2002. évi 0,88%-ról 0,31%-ra csökkent. A mutató másik összetevője, a befektetési díjterhelési rész a 2002. évi 0,78%-ról 0,41%-ra csökkent. A befektetési díjterhelés rész az előző évhez képest is csökkent 3 bázisponttal. Feltételezhető, hogy a csökkenéshez jelentősen hozzájárult, hogy 2022-ben a pénztári portfóliók többségén a vagyonkezelők negatív hozamot értek el. Több pénztár is olyan szerződést kötött a vagyonkezelővel, ahol a sikerdíj kifizetésének feltétele a referencia hozam felülteljesítésén túl a pozitív hozam elérése. A mutatóban a működési díjterhelés rész értékének növekedéséhez 2022-ben hozzájárul a pénztári vagyon csökkenése.



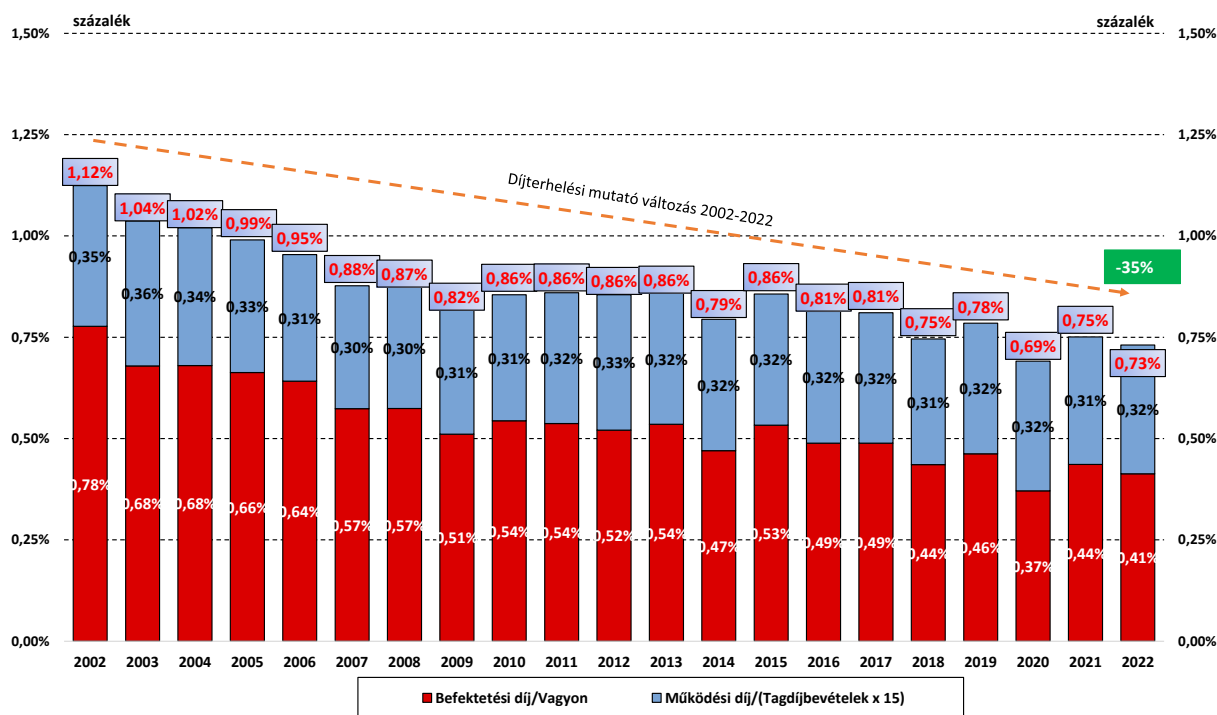
1. ábra: A klasszikus díjterhelési mutató alakulása 2002-2022 között

### III. Korrigált díjterhelési mutatószám

A korrigált módszertan szerint a működési díj részt nem a nyugdíjpénztári vagyonhoz, hanem egy átlagos, 30 éves felhalmozási időszakkal rendelkező tag által az időszakban – a teljes tagdíjbefizetésekből – felhalmozott hipotetikus, átlagos vagyontömeghez viszonyítjuk<sup>4</sup>. A korrigált mutatóban a működési díjrész a működésre és likviditásra levont tagdíjrész teljes tagdíjhoz viszonyított arányának alakulását tükrözi, azt a pénztárak vagyonának alakulása nem befolyásolja.

A korrigált díjterhelési mutatószám befektetési díjterhelési rész számításának módszertana megegyezik a díjterhelési mutató befektetési költségrészének számításával, a vagyon- és letétkezelési díjak felszámítása a pénztári vagyon arányában történik. A korrigált díjterhelési mutató pontosabb képet ad arról, hogy hogyan alakult az önkéntes nyugdíjpénztáraknál a tagokat terhelő díjak nagysága.

Az önkéntes nyugdíjpénztárak működésre levont tagdíjrésze a teljes tagdíjbevételek arányában a 2002-től 2022-ig terjedő időszakban 9,2%-os csökkenést mutat. 2022-ben a működési és likviditási célra levont tagdíjrész aránya a teljes tagdíjbevételekhez képest nem változott lényegesen, csekély mértékben növekedett. A növekedés amiatt következett be, mert a pénztárak egy része a 2022. év gazdasági nehézségei nyomán a tagdíjfelosztási arányok vagy sávos tagdíjfelosztás esetén a sávhatárok változtatásáról döntött. A pozitív fejlemény ezzel együtt, hogy 2019 óta az elmúlt három évben folyamatosan növekedett a tagdíjbefizetések nagysága.



2. ábra: A korrigált díjterhelési mutató alakulása 2002-2022 között

Jelentős hatást gyakorolhat a díjterhelési mutató mértékére a pénztár által elért befektetési teljesítmény és az adott portfólió referenciahozamának különbsége. Általánosságban elmondható, hogy sikerdíjas konstrukció alkalmazása során, amennyiben a pénztár által elért hozam meghaladja a referenciahozamot, és pozitív mértékű, a vagyonkezelő partner sikerdíjra jogosult. A 2022. évi rendkívül volatilis piaci környezetben a vagyonkezelők az egyes befektetési eszközöknek a befektetési politikákban megadott célértékekhez képest való alul- vagy felülsúlyozással igyekeztek minél jobb hozamokat elérni. 2022-ben a vagyonkezelők által elért hozamok átlagosan nagyobb mértékben meghaladták a pénztárak befektetési politikájában meghatározott referencia index értékét, mint az

<sup>4</sup> A korrigált díjterhelési mutató működési díjterhelés összetevőjének számítása: a tagdíjából működésre és likviditásra adott évben levont összeg elosztva az adott évi teljes tagdíjbevételek 15-szörösével (átlagos befizető átlagos szolgáltatásig fennmaradó aktív időszaka alapján)

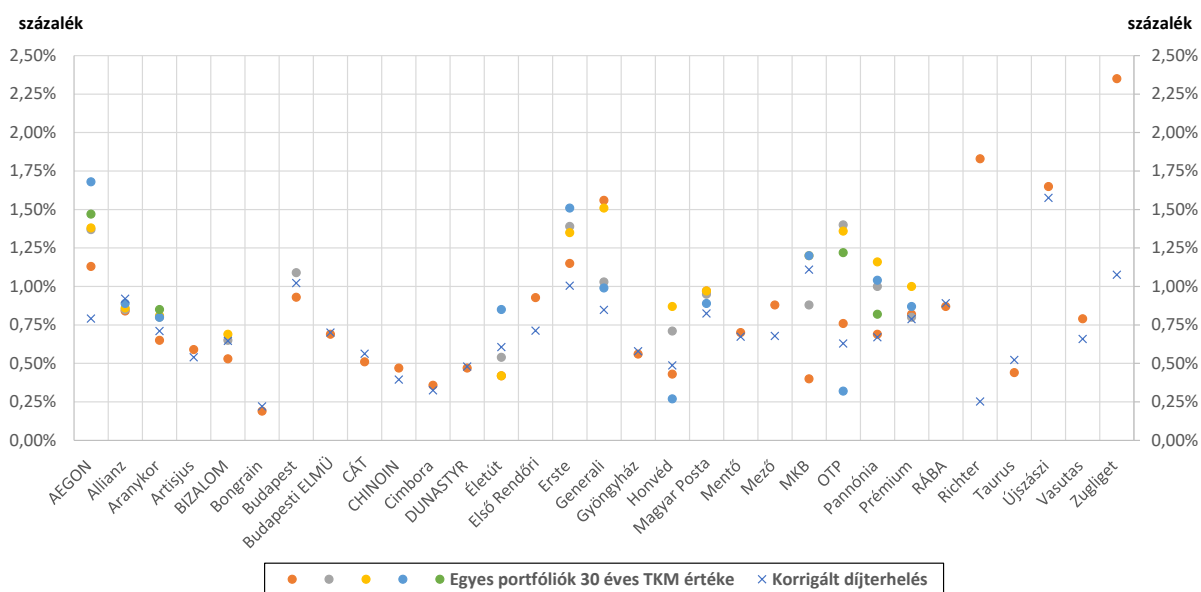
előző évben. Ezzel együtt is az állampapír- és tőkepiaci változások miatt a pénztári portfóliók – néhány kivételtől eltekintve – negatív hozamot értek el 2022-ben. Több pénztár is olyan szerződést kötött a vagyonkezelővel, ahol a sikerdíj kifizetésének feltétele a referencia hozam felülteljesítésén túl a pozitív hozam elérése. Emiatt feltételezhetjük, hogy a kifizetett sikerdíjak nagysága kisebb volt, mint az előző évben.

### III. A 2020-ban bevezetett pénztári TKM (TKM<sub>NYP</sub>)

Az önkéntes nyugdíjpénztárak 2020. február végén küldték be először a Magyar Nemzeti Bank 20/2019. (IX.20.) számú ajánlása szerint kiszámolt TKM<sub>NYP</sub> értékeket. Az MNB az ajánlás szerint elvárja, hogy a pénztárak rendszeresen, évente felülvizsgálják a TKM<sub>NYP</sub> értékeket, és a felülvizsgált értékeket február 28-ig küldjék be az MNB részére. Az ajánlás továbbá elvárja, hogy a költségparaméterek jelentős változása esetén a pénztárak év közben is vizsgálják felül a TKM<sub>NYP</sub> értékeket. A 2023. évi felülvizsgálatok során a 29 működő intézményből a teljes önkéntes nyugdíjpénztári taglétszám 99,9 százalékát lefedő 27 intézmény küldött be felülvizsgált, módosított TKM<sub>NYP</sub> értékeket. Az ajánlás alkalmazása sikeresnek tekinthető a szektorban.

A beküldött felülvizsgált adatok alapján 2023-ban az átlagos 10 éves TKM<sub>NYP</sub> 1,59%; az átlagos 20 éves TKM<sub>NYP</sub> 1,08%; az átlagos 30 éves TKM<sub>NYP</sub> 0,94%. A 2020-tól elérhető TKM adatok alátámasztják a díjterhelési mutató vizsgálata alapján kirajzolódó képet, miszerint az önkéntes nyugdíjpénztár költséghatékony hosszútávú befektetési forma.

A díjterhelési mutató és a TKM<sub>NYP</sub> megközelítése, számítási módja eltérő, ugyanakkor mindkét mutató célja a nyugdíjpénztári költségek egyszerű kifejezése. A kétféle típusú mutató közül a korrigált díjterhelési mutató és a 30 éves TKM<sub>NYP</sub> összevethető, mivel a korrigált díjterhelési mutató számítási módszertana is közvetve 30 éves felhalmozási időszakot feltételez, és a tagok jelentős része várhatóan megközelítőleg 30 évet fog a rendszerben tölteni.



3. ábra: Pénztárak korrigált díjterhelési mutatója és portfóliók 30 éves TKM<sub>NYP</sub> értékei

Az eltérő módszertannal számolt költségmutatók egyaránt azt mutatják, hogy az önkéntes nyugdíjpénztárak által nyújtott megtakarítási forma költségszintje hosszútávon 1 százalék alatt van: a szektor szintű korrigált díjterhelési mutató 0,73%, a klasszikus díjterhelési mutató 0,72%, az átlagos 30 éves TKM<sub>NYP</sub> 0,94%.

A választható portfóliós rendszert működtető pénztárak esetében, amint a fenti ábrán is megfigyelhető, az egyes portfóliók TKM<sub>NYP</sub> értéke eltérő. Az alacsonyabb kockázatú, általában döntően vagy teljes mértékben állampapír, illetve pénzpiaci jellegű befektetéseket tartalmazó portfóliók TKM<sub>NYP</sub> értéke kisebb, mint a részvény befektetéseket nagyobb arányban tartalmazó portfóliók TKM<sub>NYP</sub> értéke. Ennek oka, hogy a részvényeket nagyobb arányban tartalmazó portfóliók vagyonkezelési költsége magasabb. Az önkéntes nyugdíjpénztárak választható portfóliós rendszerének kialakításáról,

működtetéséről szóló 12/2016. (XII.1.) számú MNB ajánlás szerint, „a vagyonarányos költségek kialakítása során elvárás, hogy azok a vagyon(rész) jellegével, összetételével, kezelésének nehézségi fokával arányos nagyságúak legyenek, így az egyes választható portfóliókra eltérő vagyonkezelési díjak is megállapíthatók”<sup>5</sup>.

A  $TKM_{NYP}$  értékek számolásánál az ajánlás szerint a közvetett befektetési költségeket is figyelembe kell venni, a díjterhelési mutatóban ugyanakkor a közvetett befektetési költségek nem jelennek meg. Ha egy pénztár a portfóliójában jelentős mértékben tartja befektetési alapok jegyeit, a díjterhelési mutatónál magasabb lesz a  $TKM_{NYP}$  értéke a figyelembe vett közvetett befektetési költségek miatt.

A mellékletben az önkéntes nyugdíjpénztárakra vonatkozóan közöljük a korábbi időszak módszertana alapján számított, vagyonnal súlyozott átlagos díjterhelési mutatót, valamint a korrigált díjterhelési mutatószámot. A teljes üzleti évvel nem rendelkező, illetve az év közben beolvadt pénztárak díjterhelési mutatói nem hasonlíthatók össze a korábbi időszakokkal, a többi pénztár adataival, ezért azokat nem tesszük közzé.

Budapest, 2023. október .

---

<sup>5</sup> A Magyar Nemzeti Bank 12/2016. (XII.1.) számú ajánlása az önkéntes nyugdíjpénztárak választható portfóliós rendszerének kialakításáról, működtetéséről 90. pont

## A szektorszintű súlyozott átlagos klasszikus (nem korrigált) díjterhelési mutató alakulása 2002 és 2022 között

Önkéntes nyugdíjpénztárak			
Év	Teljes díjterhelés*	Működési díjterhelés rész**	Befektetési díjterhelés rész***
2002	1,66%	0,88%	0,78%
2003	1,49%	0,81%	0,68%
2004	1,35%	0,67%	0,68%
2005	1,24%	0,58%	0,66%
2006	1,18%	0,54%	0,64%
2007	1,06%	0,49%	0,57%
2008	1,13%	0,55%	0,57%
2009	0,97%	0,46%	0,51%
2010	0,92%	0,37%	0,54%
2011	0,93%	0,39%	0,54%
2012	0,89%	0,36%	0,53%
2013	0,85%	0,32%	0,54%
2014	0,78%	0,31%	0,47%
2015	0,84%	0,31%	0,53%
2016	0,80%	0,31%	0,49%
2017	0,79%	0,30%	0,49%
2018	0,76%	0,32%	0,44%
2019	0,75%	0,29%	0,46%
2020	0,64%	0,27%	0,37%
2021	0,71%	0,27%	0,44%
2022	0,72%	0,31%	0,41%

\*A teljes díjterhelés a működési és likviditási tartaléokra levont tagdíjrész és a befektetési tevékenységhez kapcsolódó költségek (vagyonkezelési díj, letétkezelési díj) összege a pénztár vagyonára vetítve

\*\*A működési díjterhelés rész a működési és likviditási tartaléokra levont tagdíjrész összege a pénztári vagyonra vetítve

\*\*\*A befektetési díjterhelés rész a befektetési tevékenységhez kapcsolódó költségek (vagyonkezelési díj, letétkezelési díj) összege a pénztári vagyonra vetítve

**Az önkéntes nyugdíjpénztárak intézményenkénti klasszikus díjterhelése (2000-2022)**

<b>Pénztár</b>	<b>2000</b>	<b>2001</b>	<b>2002</b>	<b>2003</b>	<b>2004</b>	<b>2005</b>	<b>2006</b>	<b>2007</b>	<b>2008</b>	<b>2009</b>	<b>2010</b>	<b>2011</b>	<b>2012</b>	<b>2013</b>	<b>2014</b>	<b>2015</b>	<b>2016</b>	<b>2017</b>	<b>2018</b>	<b>2019</b>	<b>2020</b>	<b>2021</b>	<b>2022</b>
Alfa Önkéntes Nyugdíjpénztár	2,57%	2,58%	2,55%	2,18%	1,90%	1,77%	1,55%	1,36%	1,08%	1,27%	1,19%	1,21%	1,01%	0,95%	0,89%	0,92%	0,94%	0,88%	0,87%	0,89%	0,85%	0,82%	0,89%
Allianz Hungária Nyugdíjpénztár	2,46%	1,90%	1,94%	1,53%	1,68%	1,49%	1,44%	1,25%	1,37%	1,11%	1,09%	1,18%	1,07%	1,04%	1,09%	1,09%	1,06%	1,01%	1,02%	0,87%	0,73%	0,74%	0,78%
Aranykor Nyugdíjpénztár	1,73%	1,50%	1,62%	1,36%	1,08%	0,87%	0,79%	0,67%	0,81%	0,66%	0,66%	0,68%	0,63%	0,63%	0,40%	0,65%	0,60%	0,61%	0,54%	0,47%	0,47%	0,48%	0,57%
Artisjus Nyugdíjpénztár	0,68%	0,60%	0,64%	0,50%	0,44%	0,47%	0,81%	0,66%	0,64%	0,36%	0,64%	0,69%	0,56%	0,63%	0,47%	0,34%	0,29%	0,32%	0,42%	0,45%	0,40%	0,53%	0,73%
BIZALOM Nyugdíjpénztár	2,30%	2,01%	1,73%	1,40%	1,44%	1,35%	1,07%	0,78%	0,85%	0,93%	0,62%	1,01%	0,94%	1,00%	0,93%	0,81%	0,73%	0,81%	0,71%	0,64%	0,60%	0,73%	0,87%
Bongrain Nyugdíjpénztár	1,54%	0,79%	0,63%	0,48%	0,43%	0,37%	0,36%	0,35%	0,43%	0,25%	0,39%	0,42%	0,23%	0,26%	0,23%	0,21%	0,20%	0,21%	0,25%	0,24%	0,51%	0,25%	0,25%
Budapest Nyugdíjpénztár	2,12%	2,14%	2,13%	1,85%	1,55%	1,44%	1,35%	1,30%	1,37%	1,08%	1,05%	0,95%	0,88%	0,88%	0,86%	1,04%	0,99%	0,98%	1,06%	0,89%	0,92%	0,99%	1,03%
Budapesti ELMŰ Nyugdíjpénztár	0,71%	0,85%	0,64%	0,64%	0,91%	0,40%	0,55%	0,43%	0,49%	0,82%	0,61%	0,51%	0,57%	0,58%	0,76%	0,40%	0,73%	0,53%	0,43%	0,76%	0,46%	0,64%	0,60%
CÁT Nyugdíjpénztár	1,31%	1,50%	0,96%	0,78%	0,42%	0,36%	0,30%	0,34%	0,88%	0,75%	0,73%	0,93%	0,71%	0,64%	0,77%	0,70%	0,59%	0,70%	0,60%	0,52%	0,62%	0,47%	0,65%
Chinois Nyugdíjpénztár	1,50%	0,88%	0,99%	0,67%	1,12%	1,13%	0,88%	0,67%	0,48%	0,71%	0,51%	0,50%	0,45%	0,69%	0,63%	0,60%	0,33%	0,36%	0,31%	0,39%	0,32%	0,37%	0,46%
Cimbora Nyugdíjpénztár	1,33%	0,52%	0,51%	0,51%	0,48%	0,47%	0,46%	0,42%	0,43%	0,39%	0,36%	0,35%	0,32%	0,29%	0,29%	0,29%	0,28%	0,28%	0,28%	0,25%	0,29%	0,27%	0,27%
DUNASTYR Nyugdíjpénztár	0,38%	0,32%	0,03%	0,94%	0,78%	0,73%	0,73%	0,63%	0,67%	0,61%	0,60%	0,66%	0,60%	0,35%	0,38%	0,38%	0,37%	0,37%	0,31%	0,47%	0,20%	0,48%	0,42%
Életút Nyugdíjpénztár	1,93%	1,20%	0,95%	0,88%	0,74%	0,73%	0,70%	0,62%	0,70%	0,65%	0,49%	0,49%	0,52%	0,52%	0,48%	0,47%	0,41%	0,38%	0,36%	0,33%	0,26%	0,51%	0,61%
Első Rendőri Nyugdíjpénztár	2,18%	2,06%	1,83%	1,59%	1,36%	1,26%	1,22%	1,03%	1,43%	1,29%	0,86%	0,89%	0,65%	0,45%	0,41%	0,40%	0,58%	0,63%	0,68%	0,62%	0,53%	0,74%	0,61%
ERSTE Önkéntes Nyugdíjpénztár	1,83%	1,78%	2,01%	2,38%	2,05%	2,11%	1,74%	1,49%	1,68%	1,29%	1,14%	1,22%	0,94%	0,99%	0,99%	1,02%	0,99%	1,22%	1,27%	1,19%	1,15%	1,15%	1,22%
Generali Önkéntes Nyugdíjpénztár	2,21%	1,72%	1,74%	1,77%	1,74%	1,79%	1,64%	1,55%	1,66%	1,18%	1,24%	0,62%	1,10%	0,99%	0,99%	0,96%	0,96%	0,95%	1,01%	0,93%	0,86%	0,85%	0,76%
HONVÉD Közszolgálati Nyugdíjpénztár	2,14%	2,08%	2,16%	1,76%	1,21%	1,03%	0,74%	0,65%	0,78%	0,71%	0,85%	0,83%	0,70%	0,60%	0,60%	0,60%	0,58%	0,49%	0,44%	0,45%	0,42%	0,46%	0,59%
Magyar Posta Takarékos Nyugdíjpénztár	1,26%	1,37%	1,29%	1,23%	1,01%	1,01%	1,18%	1,14%	0,93%	0,97%	0,89%	0,81%	0,86%	0,89%	0,92%	0,74%	0,58%	0,66%	0,59%	0,72%	0,74%	0,87%	0,79%

MBH Gondoskodás Nyugdíjpénztár	1,59%	1,54%	1,59%	1,43%	1,15%	1,12%	1,14%	1,06%	1,24%	0,95%	0,92%	0,89%	0,82%	0,83%	0,83%	0,84%	0,82%	0,80%	0,87%	1,04%	0,78%	1,07%	0,84%
Mentő Önkéntes Nyugdíjpénztár	2,14%	1,52%	1,86%	1,67%	1,35%	1,15%	1,09%	0,95%	0,98%	0,87%	0,88%	1,13%	0,80%	0,81%	0,63%	0,74%	0,77%	0,79%	0,89%	0,80%	0,96%	0,95%	0,94%
Mező Nyugdíjpénztár	1,92%	1,59%	1,36%	1,11%	1,12%	1,09%	1,18%	0,91%	1,05%	1,11%	0,76%	0,91%	0,82%	0,91%	0,91%	0,89%	0,87%	0,97%	0,77%	0,84%	0,66%	0,71%	0,76%
OTP Önkéntes Nyugdíjpénztár	2,36%	1,92%	1,86%	1,82%	1,62%	1,43%	1,38%	1,28%	1,50%	1,11%	0,99%	0,98%	0,86%	0,85%	0,66%	0,79%	0,73%	0,75%	0,64%	0,64%	0,46%	0,60%	0,57%
Pannónia Nyugdíjpénztár	0,96%	0,85%	0,79%	0,73%	0,61%	0,61%	0,62%	0,54%	0,66%	0,55%	0,49%	0,50%	0,79%	0,83%	0,88%	1,09%	0,93%	0,95%	0,81%	0,87%	0,69%	0,64%	0,73%
Prémium Nyugdíjpénztár	3,67%	2,90%	2,31%	1,90%	1,72%	1,69%	1,82%	1,30%	1,26%	1,04%	1,04%	1,30%	1,10%	1,03%	0,97%	0,88%	0,75%	0,74%	0,64%	0,61%	0,65%	0,81%	0,85%
RÁBA Nyugdíjpénztár	1,10%	0,57%	0,48%	0,54%	0,57%	0,70%	0,58%	0,45%	0,71%	0,46%	0,46%	0,54%	0,58%	0,66%	0,95%	1,19%	1,04%	0,59%	0,64%	0,89%	0,66%	0,83%	0,89%
Richter Gedeon Rt. mellett működő Nyugdíjpénztár	1,46%	0,43%	0,41%	0,40%	0,35%	0,38%	0,37%	0,38%	0,42%	0,37%	0,34%	0,35%	0,34%	0,32%	0,32%	0,31%	0,31%	0,32%	0,35%	0,28%	0,28%	0,27%	0,28%
Taurus Nyugdíjpénztár	0,88%	0,67%	1,24%	0,82%	2,09%	1,52%	0,93%	0,74%	0,87%	0,84%	0,91%	0,71%	0,59%	0,70%	0,55%	0,54%	0,47%	0,48%	0,37%	0,34%	0,28%	0,43%	0,63%
Újszászi Szövetkezeti Nyugdíjpénztár*	1,95%	1,90%	1,17%	1,05%	1,02%	1,15%	0,99%	1,07%	0,85%	0,98%	1,04%	0,79%	1,00%	0,76%	0,79%	0,84%	1,37%	1,46%	1,29%	1,94%	1,53%	1,63%	4,34%
Vasutas Önkéntes Nyugdíjpénztár	1,75%	1,39%	1,29%	1,12%	0,90%	0,76%	0,69%	0,65%	0,86%	0,76%	0,71%	0,68%	0,58%	0,64%	0,79%	0,70%	0,71%	0,71%	0,68%	0,63%	0,77%	0,82%	0,65%
Zugliget Nyugdíjpénztár	1,74%	1,52%	1,61%	1,26%	1,15%	1,09%	1,07%	0,89%	0,82%	0,57%	0,51%	0,62%	0,48%	0,49%	0,48%	0,79%	0,82%	0,75%	1,08%	1,13%	1,21%	1,37%	1,06%

\* 2022. december 31. fordulónappal végelszámol



Korrigált szektorszintű súlyozott átlagos díjterhelési mutató alakulása 2002 és 2022 között

Önkéntes nyugdíjpénztárak			
Év	Teljes díjterhelés*	Működési díjterhelés rész**	Befektetési díjterhelés rész***
2002	1,12%	0,35%	0,78%
2003	1,04%	0,36%	0,68%
2004	1,02%	0,34%	0,68%
2005	0,99%	0,33%	0,66%
2006	0,95%	0,31%	0,64%
2007	0,88%	0,30%	0,57%
2008	0,87%	0,30%	0,57%
2009	0,82%	0,31%	0,51%
2010	0,86%	0,31%	0,54%
2011	0,86%	0,32%	0,54%
2012	0,86%	0,33%	0,52%
2013	0,86%	0,32%	0,54%
2014	0,79%	0,32%	0,47%
2015	0,86%	0,32%	0,53%
2016	0,81%	0,32%	0,49%
2017	0,81%	0,32%	0,49%
2018	0,75%	0,31%	0,44%
2019	0,78%	0,32%	0,46%
2020	0,69%	0,32%	0,37%
2021	0,75%	0,31%	0,44%
2022	0,73%	0,32%	0,41%

\*A teljes díjterhelés a működési díjterhelési és a befektetési díjterhelési rész összege.  
 \*\*A működési díjterhelés rész a működési és likviditási tartalékra levont tagdíjrész összege az ossztagdíj bevételekre vetítve, korrekciós tényezővel módosítva  
 \*\*\*A befektetési díjterhelés rész a befektetési tevékenységhez kapcsolódó költségek (vagyonkezelési díj, letétkezelési díj) összege a pénztári vagyona vetítve

**Korrigált díjterhelési mutató alakulása az önkéntes nyugdíjpénztáraknál intézményenként (2002-2022)**

Pénztár	Tevékenység kezdete	2002	2003	2004	2005	2006	2007	2008	2009	2010	2011	2012	2013	2014	2015	2016	2017	2018	2019	2021	2022
Alfa Önkéntes Nyugdíjpénztár	1995	1,82%	1,65%	1,51%	1,48%	1,35%	1,14%	0,92%	1,06%	1,10%	1,11%	0,97%	0,93%	0,87%	0,87%	0,89%	0,86%	0,81%	0,86%	0,79%	0,81%
Allianz Hungária Önkéntes Nyugdíjpénztár	1996	1,47%	1,15%	1,41%	1,30%	1,28%	1,12%	1,12%	1,00%	1,08%	1,14%	1,07%	1,06%	1,08%	1,14%	1,10%	1,08%	1,06%	0,97%	0,92%	0,91%
Aranykor Országos Önkéntes Nyugdíjpénztár	1995	1,45%	0,97%	0,85%	0,74%	0,70%	0,65%	0,78%	0,69%	0,73%	0,74%	0,76%	0,77%	0,64%	0,76%	0,77%	0,81%	0,71%	0,67%	0,71%	0,77%
Artisjus Kardos Gyula Kiegészítő Nyugdíjpénztár	1995	0,68%	0,55%	0,49%	0,48%	0,82%	0,67%	0,65%	0,37%	0,65%	0,70%	0,56%	0,63%	0,48%	0,35%	0,30%	0,33%	0,44%	0,46%	0,54%	0,74%
BIZALOM Országos Önkéntes Kölcsönös Nyugdíjpénztár	1994	0,99%	0,77%	1,07%	0,92%	0,73%	0,60%	0,61%	0,78%	0,49%	0,74%	0,74%	0,87%	0,76%	0,62%	0,57%	0,67%	0,53%	0,57%	0,65%	0,73%
Bongrain Magyarország Önkéntes Nyugdíjpénztár	1999	0,44%	0,34%	0,34%	0,31%	0,31%	0,32%	0,37%	0,22%	0,37%	0,39%	0,20%	0,24%	0,21%	0,19%	0,19%	0,19%	0,22%	0,21%	0,22%	0,22%
Budapest Országos Önkéntes Kölcsönös Nyugdíjpénztár	1997	1,43%	1,30%	1,17%	1,16%	1,13%	1,13%	1,18%	1,01%	1,05%	0,94%	0,91%	0,91%	0,87%	1,05%	1,00%	0,99%	1,04%	0,90%	1,02%	1,07%
Budapesti Elektromos Művek Rt. Munkavállalói Nyugdíjpénztára	1995	0,43%	0,51%	0,92%	0,42%	0,44%	0,35%	0,38%	0,76%	0,58%	0,46%	0,54%	0,55%	0,74%	0,38%	0,72%	0,51%	0,39%	0,81%	0,70%	0,65%
CÁT Önkéntes Kölcsönös Nyugdíjpénztár	1995	0,53%	0,48%	0,34%	0,27%	0,24%	0,27%	0,59%	0,55%	0,57%	0,54%	0,52%	0,49%	0,54%	0,57%	0,57%	0,51%	0,51%	0,54%	0,56%	0,71%
Chinoi Nyugdíjpénztár	1995	0,78%	0,51%	1,07%	1,00%	0,76%	0,52%	0,40%	0,69%	0,49%	0,49%	0,45%	0,70%	0,64%	0,62%	0,35%	0,38%	0,33%	0,42%	0,40%	0,50%
Cimbora Nyugdíjpénztár	1996	0,44%	0,46%	0,44%	0,44%	0,45%	0,43%	0,44%	0,40%	0,38%	0,37%	0,35%	0,34%	0,35%	0,34%	0,33%	0,34%	0,33%	0,31%	0,33%	0,33%
DUNASTYR Polisztirolgyártó Zrt. Kiegészítő Nyugdíjpénztár	1996	0,01%	0,92%	0,77%	0,73%	0,73%	0,63%	0,66%	0,60%	0,60%	0,66%	0,60%	0,35%	0,38%	0,37%	0,37%	0,37%	0,31%	0,47%	0,48%	0,41%
Életút Nyugdíjpénztár	1995	0,54%	0,54%	0,51%	0,52%	0,49%	0,45%	0,43%	0,53%	0,46%	0,45%	0,52%	0,51%	0,47%	0,52%	0,48%	0,46%	0,42%	0,44%	0,61%	0,69%
Első Rendőri Kiegészítő Nyugdíjpénztár	1995	0,97%	0,95%	0,88%	0,92%	0,94%	0,82%	0,82%	0,67%	0,68%	0,73%	0,60%	0,44%	0,50%	0,49%	0,58%	0,61%	0,62%	0,59%	0,71%	0,60%
ERSTE Önkéntes Nyugdíjpénztár	1996	1,41%	1,77%	1,61%	1,61%	1,26%	1,12%	1,16%	1,05%	1,04%	1,20%	1,05%	1,11%	1,14%	1,16%	1,07%	1,05%	1,06%	1,02%	1,00%	1,00%
Generali Önkéntes Nyugdíjpénztár	1995	1,29%	1,38%	1,37%	1,49%	1,34%	1,25%	1,22%	0,97%	1,07%	0,66%	1,01%	0,95%	0,94%	0,92%	0,91%	0,90%	0,94%	0,91%	0,85%	0,79%
HONVÉD Közszolgálati Önkéntes Nyugdíjpénztár	1995	0,94%	0,77%	0,66%	0,66%	0,50%	0,47%	0,50%	0,50%	0,69%	0,66%	0,69%	0,66%	0,65%	0,66%	0,61%	0,54%	0,45%	0,47%	0,49%	0,58%
Magyar Posta Takarékpénztár Önkéntes Nyugdíjpénztár	1995	0,77%	0,77%	0,63%	0,61%	0,73%	0,72%	0,53%	0,65%	0,76%	0,71%	0,78%	0,89%	0,92%	0,76%	0,59%	0,71%	0,53%	0,69%	0,82%	0,73%
MBH Gondoskodás Nyugdíjpénztár	1994	0,97%	0,97%	0,86%	0,90%	0,93%	0,88%	1,03%	0,88%	0,89%	0,84%	0,85%	0,87%	0,84%	0,85%	0,81%	0,80%	0,86%	1,09%	1,11%	0,88%
Mentő Önkéntes Nyugdíjpénztár	1995	1,09%	0,91%	0,88%	0,78%	0,79%	0,77%	0,80%	0,72%	0,76%	0,98%	0,71%	0,71%	0,53%	0,64%	0,63%	0,63%	0,65%	0,63%	0,67%	0,65%

Mező Nyugdíjpénztár	1994	0,94%	0,75%	0,92%	0,95%	0,92%	0,79%	0,79%	0,95%	0,68%	0,81%	0,75%	0,87%	0,88%	0,89%	0,89%	0,82%	0,62%	0,77%	0,68%	0,68%
OTP Önkéntes Kiegészítő Nyugdíjpénztár	1995	1,17%	1,22%	1,19%	1,10%	1,02%	1,00%	1,03%	0,88%	0,90%	0,88%	0,81%	0,82%	0,66%	0,80%	0,74%	0,78%	0,62%	0,67%	0,63%	0,56%
Pannónia Nyugdíjpénztár	1995	0,33%	0,33%	0,33%	0,32%	0,34%	0,32%	0,35%	0,34%	0,36%	0,34%	0,72%	0,78%	0,80%	1,03%	0,90%	0,90%	0,74%	0,88%	0,67%	0,73%
Prémium Önkéntes Nyugdíjpénztár	1995	1,61%	1,58%	1,48%	1,53%	1,71%	1,21%	1,15%	0,96%	1,03%	1,18%	1,10%	1,09%	1,06%	0,98%	0,82%	0,82%	0,71%	0,72%	0,79%	0,83%
RÁBA Önkéntes Kiegészítő Nyugdíjpénztár	1996	0,31%	0,33%	0,42%	0,51%	0,45%	0,33%	0,39%	0,37%	0,40%	0,42%	0,45%	0,53%	0,87%	1,14%	1,01%	0,54%	0,55%	0,92%	0,89%	0,90%
Richter Gedeon Rt. mellett működő Nyugdíjpénztár	1996	0,26%	0,27%	0,26%	0,26%	0,25%	0,26%	0,26%	0,25%	0,25%	0,25%	0,25%	0,24%	0,25%	0,26%	0,25%	0,26%	0,26%	0,26%	0,25%	0,26%
Taurus Országos Önkéntes Kölcsönös Nyugdíjpénztár	1995	1,15%	0,75%	1,97%	1,41%	0,80%	0,62%	0,68%	0,74%	0,77%	0,60%	0,54%	0,68%	0,55%	0,57%	0,52%	0,57%	0,44%	0,43%	0,52%	0,70%
Újszászi Szövetkezeti Nyugdíjpénztár*	1997	1,19%	1,08%	0,97%	1,14%	0,99%	1,07%	0,87%	0,97%	1,05%	0,82%	0,99%	0,73%	0,74%	0,82%	1,29%	1,47%	1,31%	1,89%	1,58%	4,23%
Vasutas Önkéntes Nyugdíjpénztár	1998	0,56%	0,51%	0,49%	0,49%	0,50%	0,50%	0,57%	0,59%	0,61%	0,60%	0,54%	0,65%	0,75%	0,64%	0,61%	0,61%	0,46%	0,55%	0,66%	0,43%
Zugliget Önkéntes Kölcsönös Országos Nyugdíjpénztár	1997	0,61%	0,50%	0,48%	0,51%	0,53%	0,41%	0,39%	0,37%	0,35%	0,36%	0,35%	0,36%	0,26%	0,69%	0,72%	0,58%	0,75%	0,92%	1,08%	0,87%

\* 2022.december 31. fordulónappal végelszámol