



GYORSELEMZÉS A GDP ALAKULÁSÁRÓL

2024

II. NEGYEDÉV

RÉSZLETES ADATOK

Az elemzés a Közgazdasági előrejelzés és elemzés igazgatóságon készült, amelyet Baksay Gergely, a Közgazdasági és költségvetési elemzésekért és statisztikáért felelős ügyvezető igazgató hagyott jóvá.

További kérdésekkel kérjük, forduljon Rippel Gézához (email: rippelg@mnb.hu).

A nyilvános elemzés elérhető az MNB honlapján:

<https://www.mnb.hu/kiadvanyok/elemzesek-tanulmanyok-statisztikak/gyorselemzesek/gyorselemzes-a-gdp-alakulasarol>

A MAGYAR GDP MÖGÖTT MEGHÚZÓDÓ TÉNYEZŐK – A 2024. MÁSODIK NEGYEDÉVI RÉSZLETES GDP ADATOK GYORSELEMZÉSE

A KSH részletes adatközlése megerősítette, hogy 2024 második negyedévében éves összevetésben 1,5 százalékkal növekedett, negyedéves összehasonlításban pedig 0,2 százalékkal mérséklődött a hazai GDP (1. ábra). A nemzetközi összehasonlításához használt szezonálisan és naptárhatással kiigazított és kiegyensúlyozott adatok alapján 1,3 százalékkal bővült a gazdaság az előző év azonos időszakához képest.

Az Európai Unió GDP-je 0,8, az eurozónáé 0,6 százalékkal bővült 2024 második negyedévében éves összehasonlításban. A tagállamok közül a legdinamikusabb növekedést Lengyelországban (+4,0 százalék) regisztrálták, míg Észtország GDP-je csökkent a legnagyobb mértékben (-1,7 százalék) az előző év azonos időszakához viszonyítva. Hazánk az uniós rangsorban az éves növekedés tekintetében a 9., a negyedéves növekedés alapján a 24. helyet foglalja el (2. ábra).

A hazai GDP szezonálisan és munkanaphatással igazított szintje a második negyedévben 5,7 százalékkal haladta meg a 2019. negyedik negyedévi értékét, ami meghaladja az EU (4,5 százalék) és az eurozóna (4,0 százalék) kumulált növekedését (3. ábra). A tagállamok közül csak Finnország hozzáadott értéke alakult a 2019. negyedik negyedévi szint alatt.

A fogyasztás bővülése folytatódott az emelkedő reálbérekkel és a historikusan magas foglalkoztatással összhangban. A háztartások fogyasztása a második negyedévben 4,2 százalékkal bővült éves alapon (4. ábra). A fogyasztás az összes termékcsoporthoz képest az előző év azonos időszakához képest: a tartós termékek esetében 9,1, a féltartósok esetében 2,0, a nem tartósok esetében 4,3, a szolgáltatások esetében 3,6 százalékkal. A szolgáltató ágazatok hozzáadott értéke átlagosan 2,4 százalékkal nőtt (5. ábra). A bővülés széleskörű volt, a legnagyobb emelkedést a szálláshely-szolgáltatás és vendéglátás nemzetgazdasági ágban (+7,2 százalék) regisztrálta a KSH. Emellett a művészet, szabadidő, egyéb szolgáltatások hozzáadott értéke 6,9, az információ és kommunikációé 3,3 százalékkal, míg a szállítás, raktározásé 3,2 százalék nőtt. A nagy súlyt képviselő kereskedelem, gépjárműjavítás szektor hozzáadott értéke 2,0 százalékkal emelkedett.

A bruttó állóeszköz-felhalmozásban az előző év azonos időszakához képest jelentős, 15,4 százalékos csökkenés volt megfigyelhető, ami 4,3 százalékponttal lassította az éves alapú gazdasági növekedést. A KSH részletes szakstatisztikája alapján a belföldre és az exportpiacra termelő ágazatokban egyaránt gyorsult az éves bázisú visszaesés mértéke az első negyedévhez képest. A közvetlenül az államhoz és a lakossághoz kapcsolódó beruházások emelkedtek (6. ábra). Az államhoz közvetlenül kapcsolódó (kvázifiskális) ágazatok beruházásai 17,1 százalékkal csökkentek a második negyedévben az előző év azonos időszakához viszonyítva. Az építési beruházások 5,7, a gép- és berendezésjellegűek 28,2 százalékkal mérséklődtek. A beruházási ráta az előző negyedévhez képest enyhén alacsonyabban, 25,2 százalékon alakult (7. ábra), míg 2015. évi árakon számolva a reál beruházási ráta 21,6 százalékra csökkent.

A nettó export 1,0 százalékponttal járult hozzá a GDP előző év azonos időszakához viszonyított növekedéséhez 2024 második negyedévében annak következtében, hogy a behozatal volumene továbbra is nagyobb mértékben csökken, mint a kivitelé (4. ábra). Az export volumene 1,8 százalékkal mérséklődött, ezen belül az áruexport 3,3 százalékkal esett vissza, míg a szolgáltatások exportja 4,6

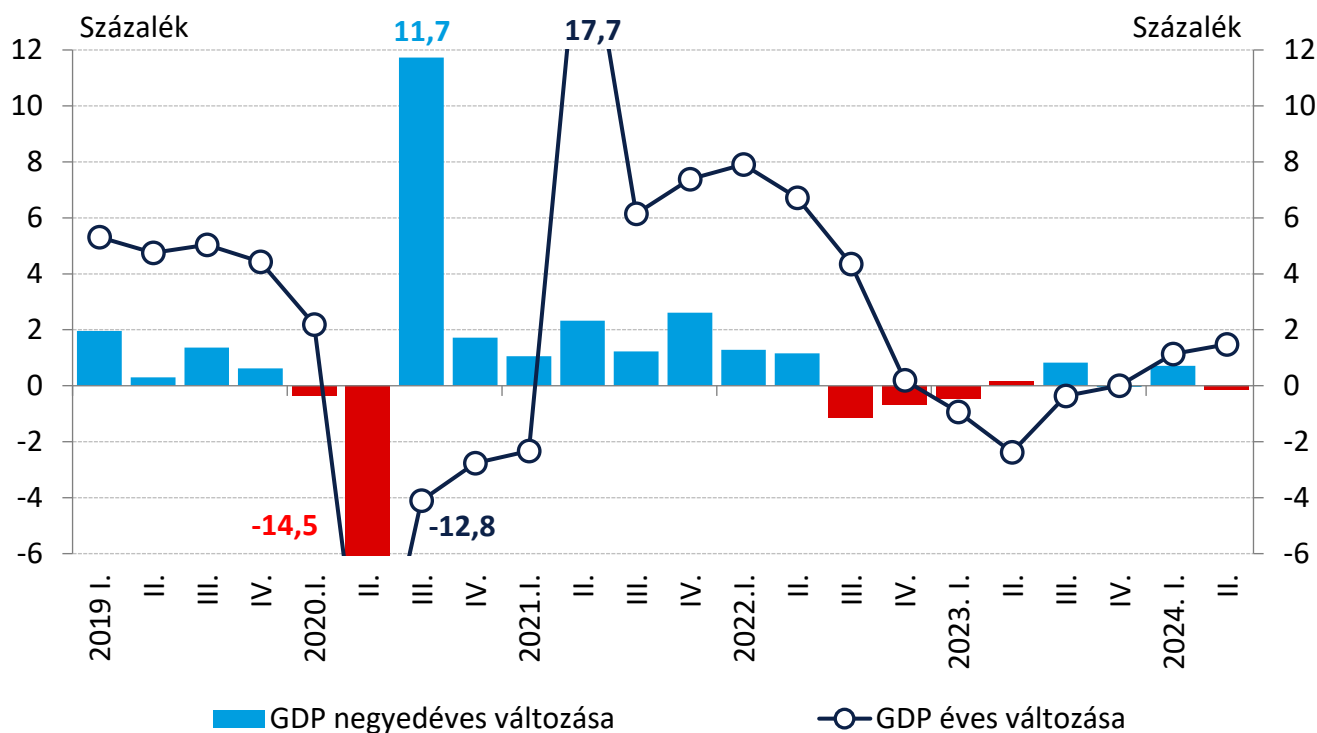
százalékkal emelkedett. Az árukivitel csökkenésével párhuzamosan az ipari termelés hozzáadott értéke 2,4 százalékkal zsugorodott a második negyedévben (5. ábra). Az import az előző negyedévben tapasztaltnál kisebb mértékben, 3,2 százalékkal mérséklődött éves összevetésben, amit az áruimport 4,9 százalékos csökkenése okozott, a szolgáltatásimport a turizmus fellendülésével párhuzamosan 6,5 százalékkal bővült.

A nyár végi aszály hatására mérséklődött a mezőgazdaság teljesítménye, mely 5,2 százalékkal maradt el az előző év azonos időszakától, ami 0,2 százalékkal csökkentette a GDP-t éves alapon. A kedvezőtlen időjárás negatív hatása várhatóan a kukorica betakarításával még inkább megjelenik majd a harmadik negyedéves adatokban.

A készletváltozás az előző negyedévekkel ellentétben 2024 második negyedévében érdemben támogatta a GDP éves bázisú bővülését.

Budapest, 2024. szeptember 3.

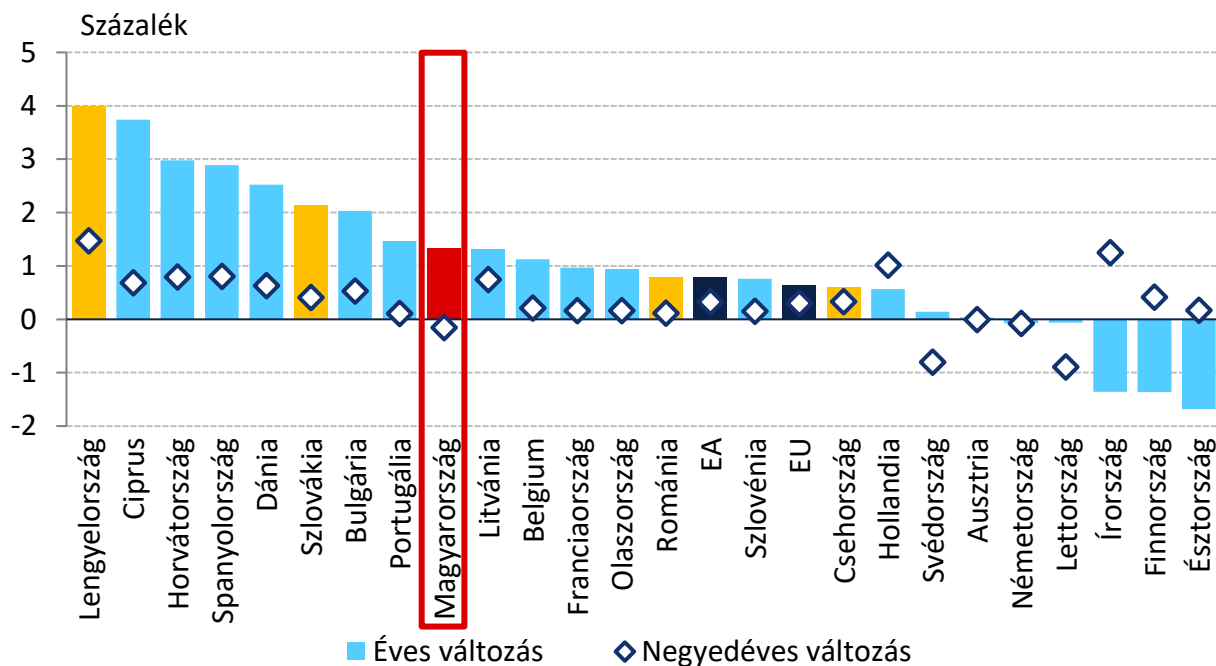
1. ábra: A hazai GDP éves és negyedéves változása



Megjegyzés: A negyedéves változás szezonálisan és naptárhatással igazított adatok alapján.

Forrás: KSH

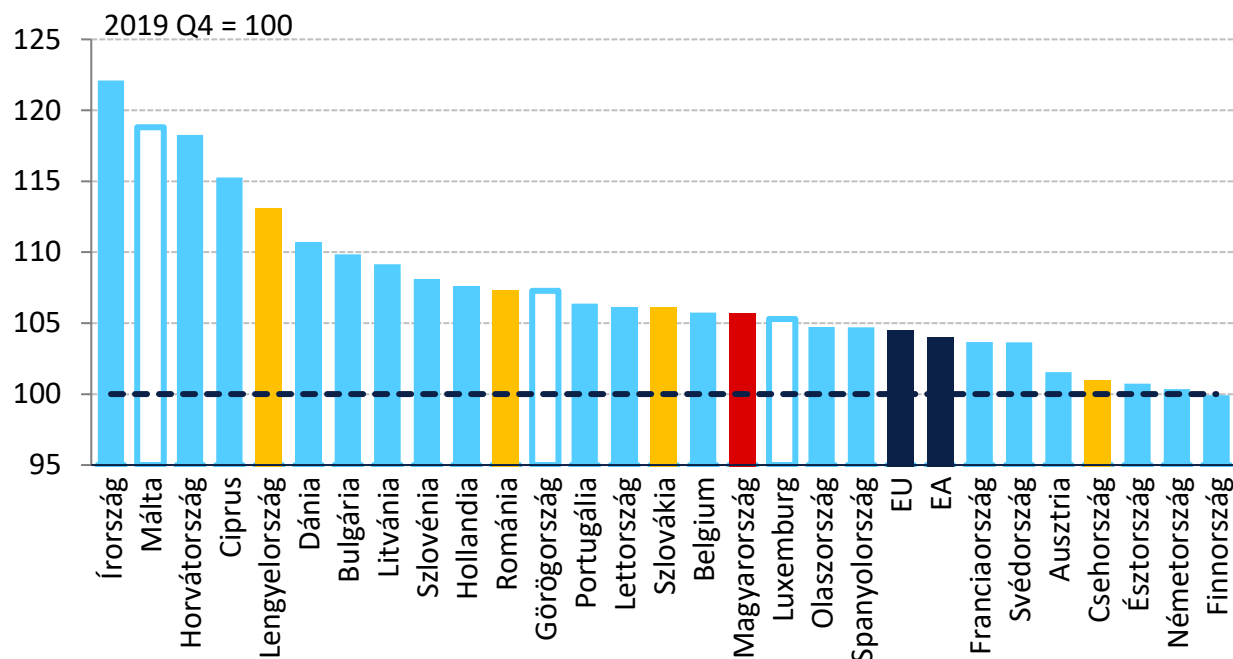
2. ábra: A GDP éves és negyedéves változása 2024 második negyedében az Európai Unió országaiiban



Megjegyzés: Szezonálisan és naptárhatással igazított adatok alapján. Görögország, Luxemburg és Málta esetében nem állnak rendelkezésre adatok.

Forrás: Eurostat, KSH

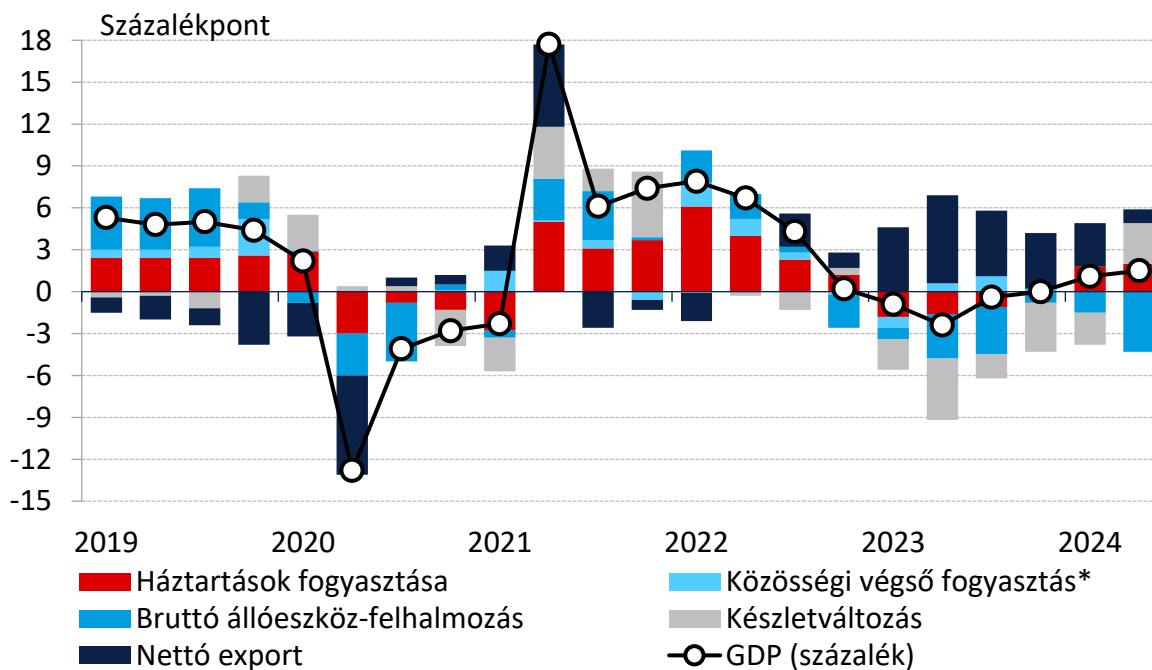
3. ábra: A GDP szintjének alakulása 2024 második negyedében az Európai Unió országaiban



Megjegyzés: Szezonálisan és naptárhatással igazított adatok alapján. Görögország, Luxemburg és Málta esetében nem állnak rendelkezésre adatok, így a 2024. első negyedévi szintet tüntettük fel.

Forrás: Eurostat, KSH

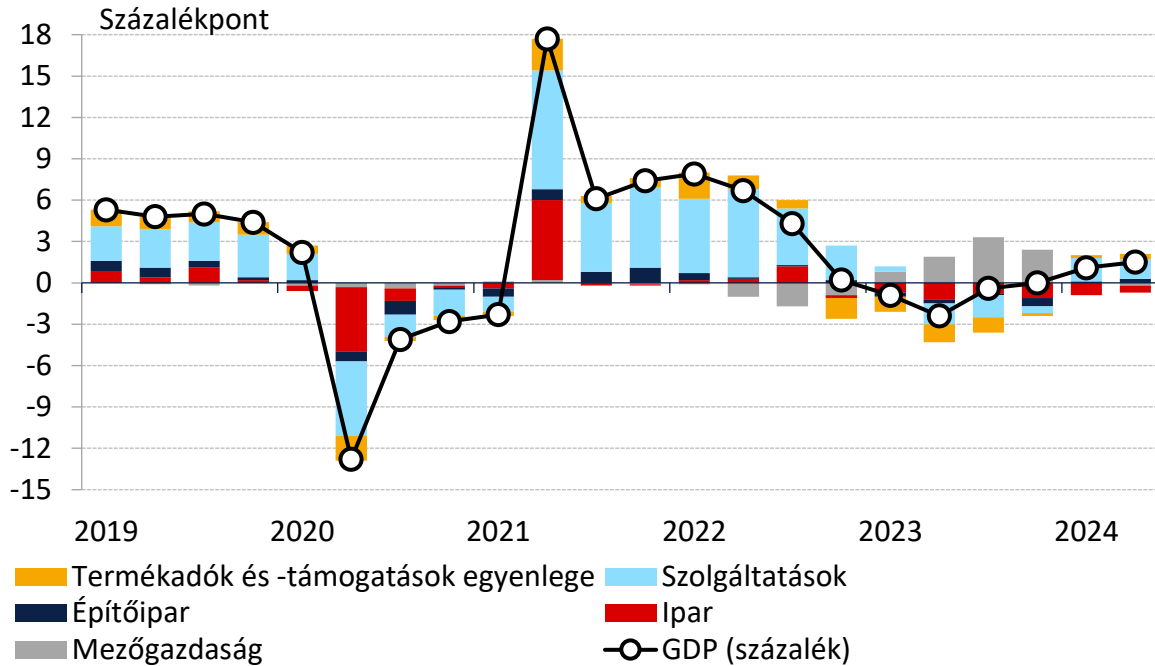
4. ábra: A felhasználási tételek hozzájárulása a GDP éves változáshoz



Megjegyzés: *Közösségi fogyasztás a nonprofit intézményektől és a kormányzattól származó természetbeni társadalmi juttatásokkal együtt.

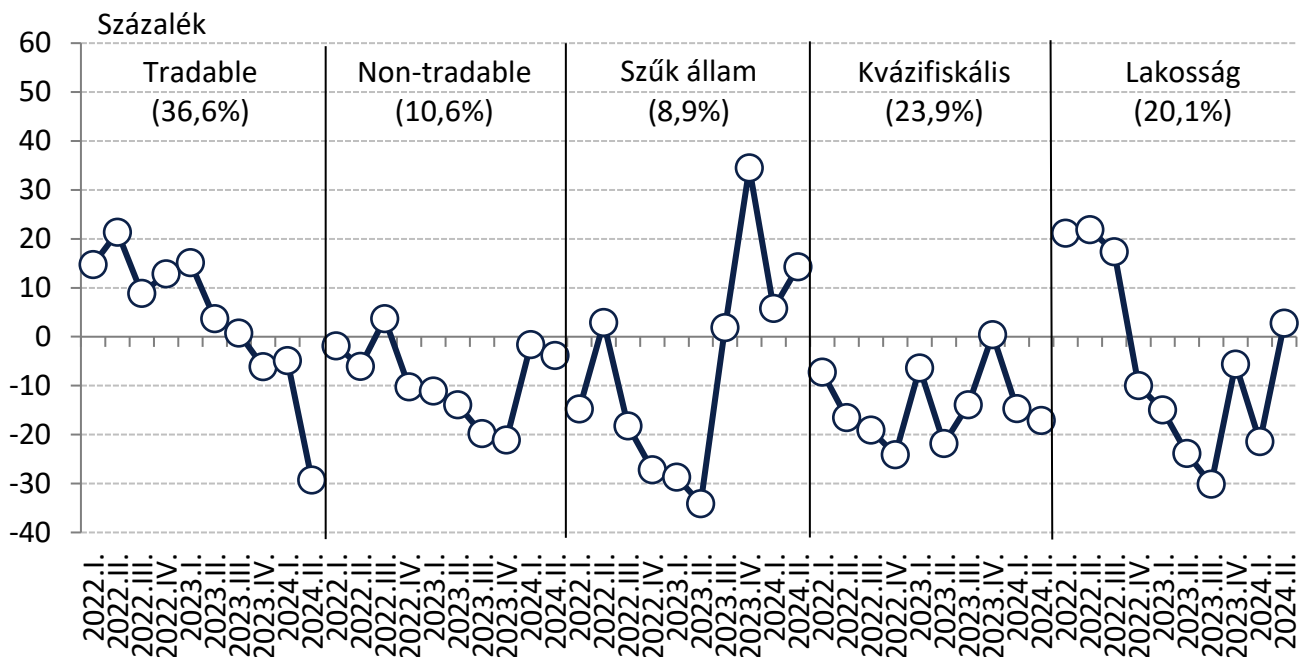
Forrás: KSH, MNB

5. ábra: A nemzetgazdasági ágak hozzájárulása a GDP éves változáshoz



Forrás: KSH

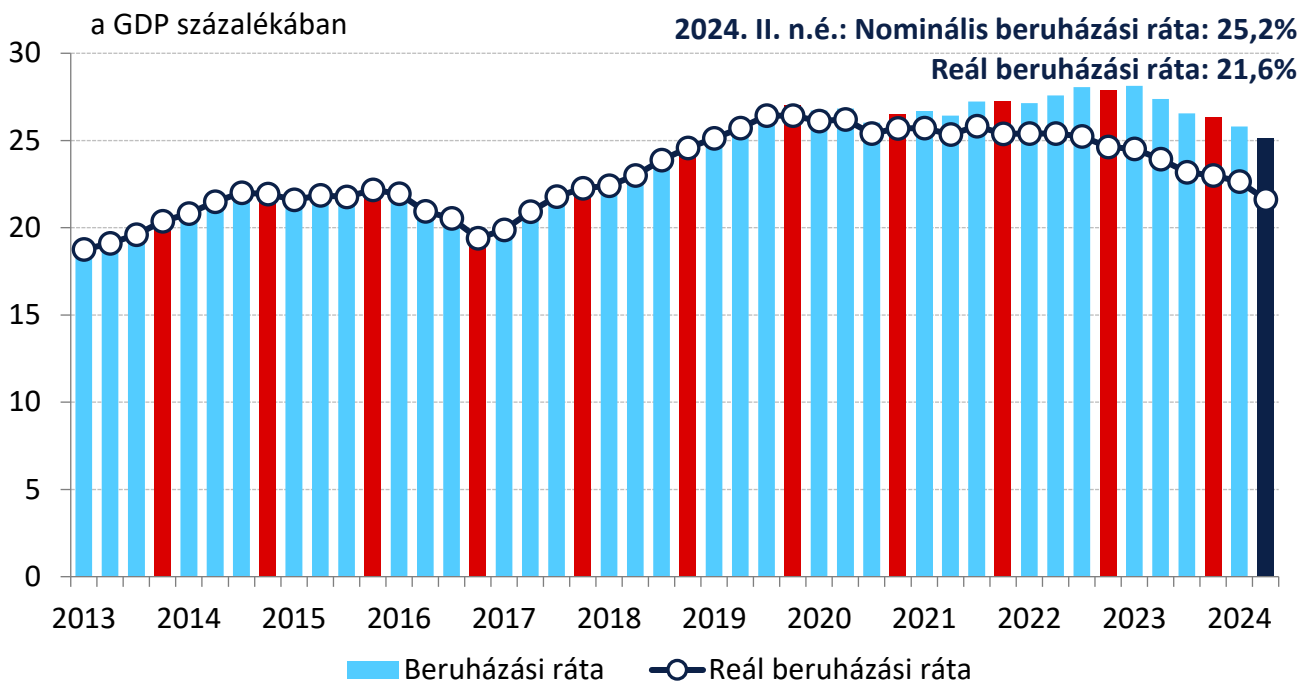
6. ábra: Az egyes nemzetgazdasági szektorok beruházási teljesítményének éves változása



Megjegyzés: Zárójelben a teljes beruházáson belüli 2023-as súlyok szerepelnek. **Tradable:** Mezőgazdaság, Bányászat, Feldolgozóipar; **Non-tradable:** Építőipar, Kereskedelem, Vendéglátás, Kommunikáció, Pénzügyi tevékenységek; **Szűk állam:** Közigazgatás, Oktatás, Egészségügy; **Kvázifiskális:** Energetika, Vízellátás, Szállítás, Szakmai tudományos, műszaki és adminisztratív tevékenység, Művészet, szórakoztatás; **Lakosság:** Ingatlanügyletek.

Forrás: KSH alapján MNB-számítás

7. ábra: A beruházási ráta alakulása



Megjegyzés: A reál beruházási ráta 2015. évi fix árakon számolva. Négy negyedéves gördülőátlag.

Forrás: KSH alapján MNB-számítás