



Az önkéntes nyugdíjpénztárak a díjterhelési mutató értékek és a pénztári TKM eredmények alapján is költséghatékony megtakarítási lehetőséget nyújtanak

I. Nyugdíjpénztári költségek, költségmutatók

Az önkéntes nyugdíjpénztárak a működési költségeket a pénztártagok, illetve a munkáltatók befizetéseiből működésre levont díjból, a vagyonkezeléshez kapcsolódó tevékenységek ráfordításait a pénztártagok megtakarításait terhelő díjból fedezik. Az MNB minden évben kalkulálja a díjterhelési mutatókat az önkéntes nyugdíjpénztárak előző évi éves beszámolójának adatai alapján.

Az önkéntes nyugdíjpénztárakra vonatkozó jogszabályi rendelkezések a díjlevonásra korlátokat szabnak. A pénztártag, illetve a munkáltatói tag által teljesített befizetésnek az évi 10 000 forint összeghatárig terjedő részéből legfeljebb 10%-ot, az évi 10 000 forintot meghaladó részéből legfeljebb 6%-ot vonhat le a pénztár működésre. A tagdíjból levonható díjrész tényleges mértékét a pénztár közgyűlése határozza meg, és a pénztár alapszabálya tartalmazza. A pénztár az alapszabályában meghatározott tagdíjfelosztási aránytól kizárólag a belépéstől számított első két hónapban térhet el.¹ A befektetési tevékenység költségein belül a vagyonkezelésre levont költségek a jogszabály szerint nem haladhatják meg az éves átlagos befektetett vagyon 0,8%-át. A befektetési tevékenység költségeivel kapcsolatos díjak a tagok megtakarításának hozamát csökkentik. A díjterhelési mutató e két célra levont összegre és befizetésre számított átlagos éves értéke.

A gyakorlatban a pénztárak általában a jogszabályban meghatározott korlátnál alacsonyabb díjakat alkalmaznak. A választható portfóliós rendszert működtető pénztárak esetében az egyes portfóliókra vonatkozóan eltérő vagyonkezelési díj felszámítására is lehetőség van, ebből adódóan a tagokat terhelő díjterhelés mértéke is különbözhet.

A pénztártagok számára a nyugdíjpénztári megtakarításukat terhelő díjak mértéke nehezen megállapítható. Díjnak egyrészt a befizetett tagdíjak² működési és likviditási tartalékra jutó hányadát, másrészt a megtakarítások befektetése után felszámolt díjat (elsősorban vagyon- és letétkezelési díj) tekintjük.

A levont díjak vetítési alapja eltérő. A működési és likviditási tartalékra jutó díj a tagdíj arányában van meghatározva, a befektetési tevékenységhez kapcsolódó díjak pedig a befektetett vagyonnal arányosak.

A díjterhelési mutató célja egy olyan egységes mutatószám alkalmazása, amely segítségével a tagokat éves szinten terhelő, a tagi befizetésekből és a befektetésekből levont díj megjeleníthető, és az egyes pénztárak esetében összehasonlítható.

2020-ban jelentős újítás volt a tagokat terhelő költségek átláthatóságának, összehasonlíthatóságának növelése érdekében a pénztári TKM-ről szóló MNB ajánlás³ alkalmazása. A pénztári TKM (TKM_{NYP}) mutató számításának koncepciója és módszertana is különbözik a díjterhelési mutató, illetve a korrigált díjterhelési mutató számításától. A TKM_{NYP} számítás megközelítése modellszerű, egy hipotetikus pénztári tag hosszú távú megtakarítását határozza meg, az adott termékre jellemző paraméterek

¹ Az eltérés eredményeképpen az első két hónapban a működési és likviditási tartalékra jutó rész legfeljebb összesen 4000 forinttal haladhatja meg azt az összeget, ami az egyébként meghatározott arányok alkalmazásából adódna.

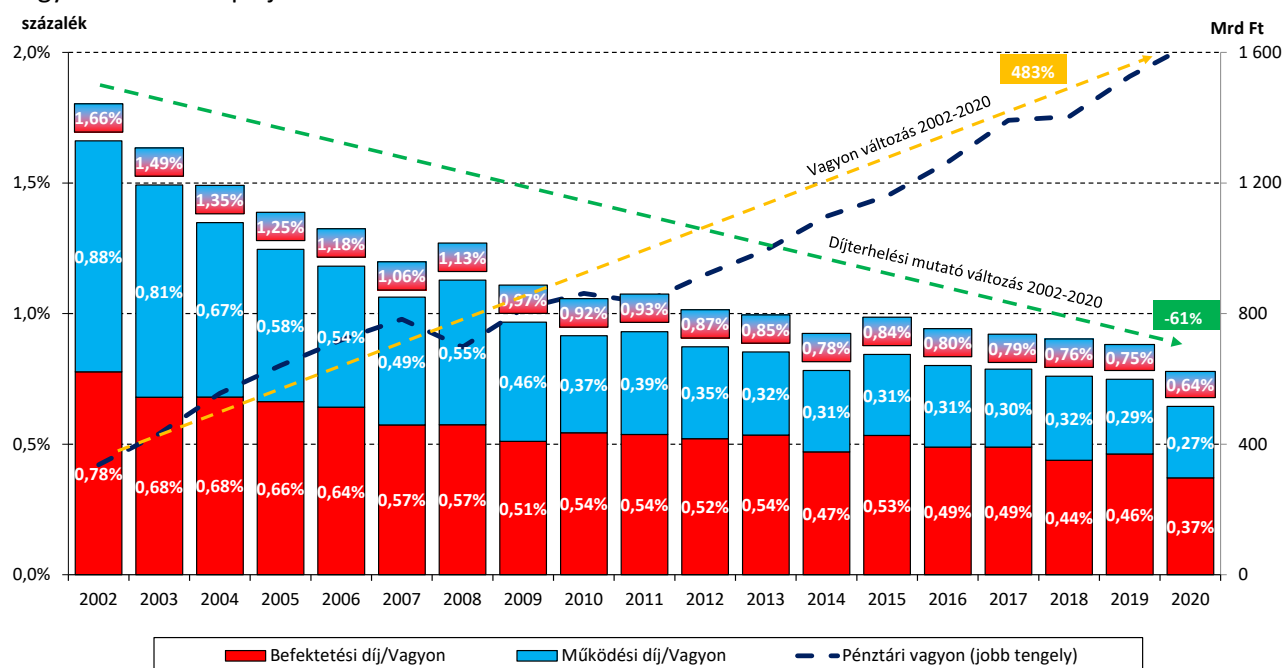
² A számítás alapjául vett tagdíjak nem tartalmazzák a tagok egyéb befizetéseit, a működési célra kapott rendszeres és eseti támogatásokat, adományokat, egyéb bevételeket.

³ 20/2019. (IX.20.) számú MNB ajánlás az önkéntes nyugdíjpénztárak teljes költségmutatója számításáról és közzétételéről

felhasználásával. A TKM_{NYP} számítás egy tag befizetéseiből és megtakarításaiból levont költségeket fejezi ki egy értékben. A díjterhelési mutató számítása az előző évi pénztári költség adatokon alapul, míg a TKM_{NYP} meghatározásának módszertana a számítás időpontjában ismert költség paramétereket vetíti előre. A díjterhelési mutató a pénztárhoz előző évben beérkezett tagdíjból a működési és likviditási tartalékra levont összeget veszi figyelembe, míg a TKM_{NYP} egy hipotetikus, havonta rendszeresen 25 ezer Ft-ot befizető tagot terhelő költségekkel kalkulál. A díjterhelési mutató a befektetésekhez kapcsolódó díjak tekintetében csak a pénztárnál közvetlenül megjelenő költségeket veszi figyelembe. A pénztár befektetési portfóliójának hozamát csökkenthetik közvetett befektetési költségek (pl. a pénztári portfólióban lévő befektetési alapok alapkezelési díja), amelyek nem jelennek meg a díjterhelési mutatóban, viszont a TKM_{NYP} számításnál a befektetések közvetett költségét is figyelembe kell venni. A díjterhelési mutató a számítási eljárásból adódóan az egész pénztárra ad meg egy költségeket kifejező értéket, nem különbözteti meg a választható portfóliós pénztárak esetén az egyes portfóliókat. Választható portfóliós pénztárak esetén az egyes portfóliók befektetési költségei általában eltérőek, a TKM_{NYP} értékét a pénztárak az ajánlás szerint portfóliónként kiszámolják.

II. A díjterhelési mutató alakulása

Az MNB által publikált klasszikus díjterhelési mutató a 2002-2020 közötti időszakban 1,66%-ról kevesebb, mint a felére, 61%-kal csökkent le, 0,64%-ra. A díjterhelési mutató vizsgálatakor a pénztárak alapításától eltelt időre is tekintettel kell lenni. A megtakarítások kezdeti éveiben ugyanis a működési díjterhelés rész tetemes hányadot tesz ki, miközben a befektetési tevékenységhez kapcsolódó díjak aránya csekélyebb, mivel a felhalmozott vagyon még nem számottevő. Később – a felhalmozott vagyon növekedésével – a befektetési tevékenységhez kapcsolódó díjterhelés rész aránya fokozatosan nő a teljes díjterhelésen belül a működési díjterhelés résszel szemben, így hosszú távon már a befektetési tevékenységhez kapcsolódó díjrész a meghatározó. Ha a díjterhelési mutató alakulását összetevőnként vizsgáljuk, a működési díjterhelés rész a 2002. évi 0,88%-ról 0,27%-ra csökkent. 2019. évhez képest 2020-ban is csökkent a működési díjterhelés rész, aminek oka elsősorban az, hogy a pénztárak vagyona jobban növekedett az év során, mint a tagdíjbevételekből működésre és likviditásra levont rész az előző évhez képest. A másik összetevője mutatónak a befektetési díjterhelés rész ennél nagyobb mértékben, 9 bázisponttal, az előző évi 0,46%-ról 0,37%-ra csökkent. A pénztárak jelentős része sikerdíjas vagyonkezelési szerződést alkalmaz, és a sikerdíjak összege 2020-ban, az előző évihez képest mérsékeltebb hozameredmények miatt, alacsonyabb volt. Néhány pénztár a tagok számára kedvezőbb költségű szolgáltatás nyújtása érdekében a sikerdíjszámítás módszerét, vagy a vagyonkezelési alapidját is mérsékelte 2020-ban.



1. ábra: A klasszikus díjterhelési mutató alakulása 2002-2020 között

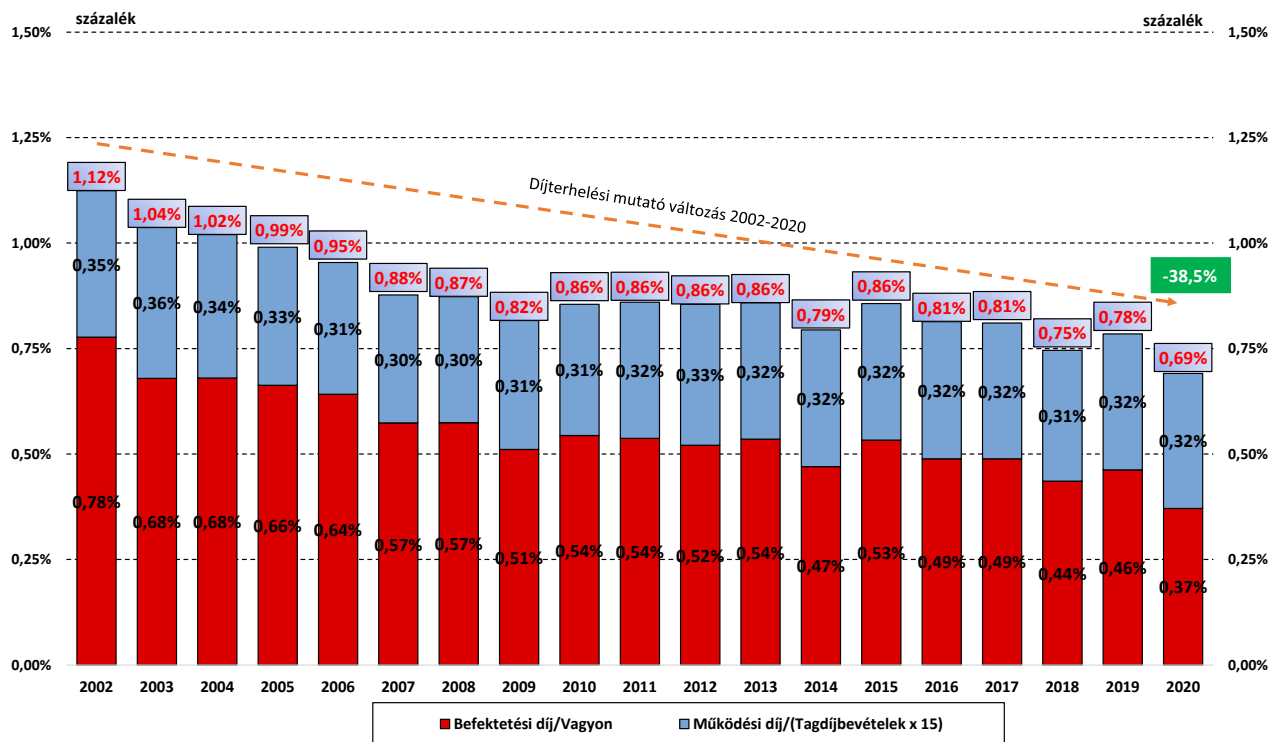
III. A 2018-tól alkalmazott korrigált díjterhelési mutatószám

A korrigált módszertan szerint a működési díj részt nem a nyugdíjpénztári vagyonhoz, hanem egy átlagos, 30 éves felhalmozási időszakkal rendelkező tag által az időszakban – a teljes tagdíjbefizetésekből – felhalmozott hipotetikus, átlagos vagyontömeghez viszonyítjuk⁴. A korrigált mutatóban a működési díjrész a működésre és likviditásra levont tagdíjrész teljes tagdíjhoz viszonyított arányának alakulását tükrözi, azt a pénztárak vagyonának alakulása nem befolyásolja.

A korrigált díjterhelési mutatószám befektetési díjterhelési része számításának módszertana megegyezik a díjterhelési mutató befektetési költségrészének számításával, a vagyon- és letétkezelési díjak felszámítása a pénztári vagyon arányában történik. A korrigált díjterhelési mutató pontosabb képet ad arról, hogy hogyan alakult az önkéntes nyugdíjpénztáraknál a tagokat terhelő díjak nagysága.

Az önkéntes nyugdíjpénztárak működésre levont a tagdíjrésze a teljes tagdíjbevételek arányában a 2002-től 2020-ig terjedő időszakban 7,8 %-os csökkenést mutat. A csökkenés nem egyenletes, 2002-2007 közötti csökkenést követően 2008-2012 között növekedett a tagdíjából működésre fordítható levont díjrész aránya. A 2008-2009. évi gazdasági világválság hatásaként 2008-2012 folyamán csökkentek a pénztári tagdíjbevételek, a sávós tagdíjlevonást alkalmazó pénztárak az alacsonyabb tagdíjából nagyobb arányt vontak el a működési költségek finanszírozására. A 2012-2018. időszakban azonban a tagdíjbevételek évről évre átlagosan 8,4%-kal növekedtek, majd a 2019. évi munkáltatói hozzájárulásra vonatkozó adó és járulék szabályok változása miatt 2019-ben csökkentek. 2020-ban a pénztárak számára kedvező jelenség volt, hogy a koronavírus-járvány hatása nem érintette negatívan a tagdíjbefizetéseket, az előző évhez képest a tagdíjbevételek csaknem 3 százalékkal növekedtek.

2020-ban a működési és likviditási célra levont tagdíjrész aránya a teljes tagdíjbevételekhez képest nem változott lényegesen.



2. ábra: A korrigált díjterhelési mutató alakulása 2002-2020 között

⁴ A korrigált díjterhelési mutató működési díjterhelés összetevőjének számítása: a tagdíjából működésre és likviditásra adott évben levont összeg elosztva az adott évi teljes tagdíjbevételek 15-szörösével (átlagos befizető átlagos szolgáltatásig fennmaradó aktív időszaka alapján)

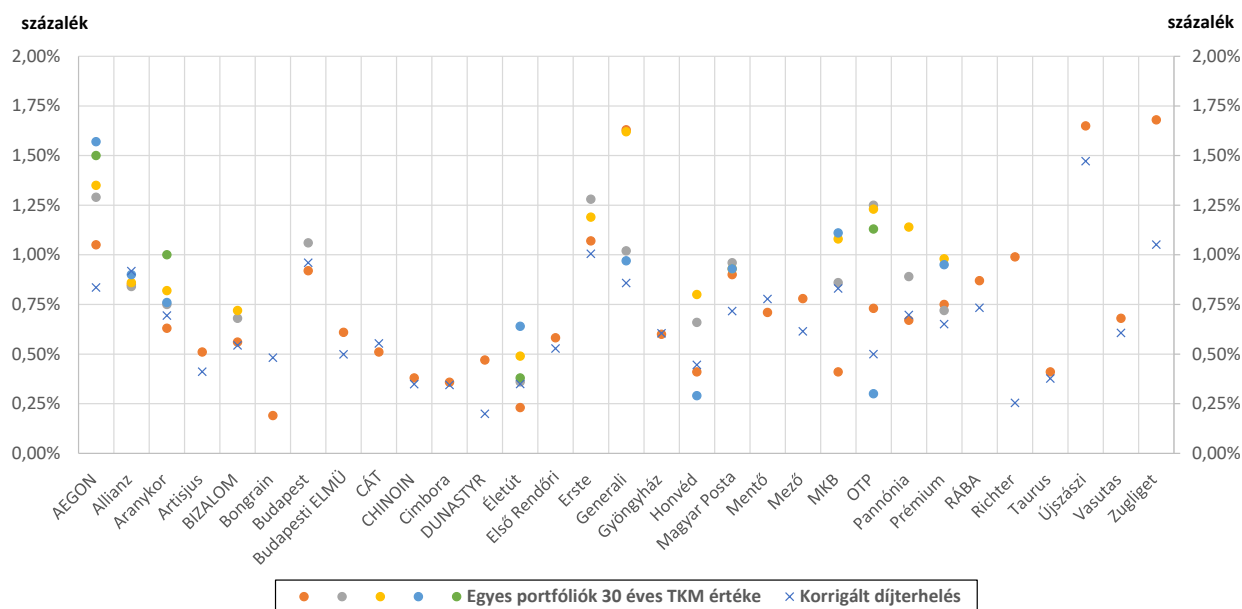
Jelentős hatást gyakorolhat a díjterhelési mutató mértékére a pénztár által elért befektetési teljesítmény és az adott portfólió referenciahozamának különbsége. Általánosságban elmondható, hogy sikerdíjas konstrukció alkalmazása során, amennyiben a pénztár által elért hozam meghaladja a referenciahozamot, és pozitív mértékű, a vagyongazdálkodó partner sikerdíjra jogosult. A 2020. évi mérsékeltebb hozameredmények hatására a sikerdíjak alacsonyabbak voltak az előző évinél, továbbá voltak olyan pénztárak is, ahol a sikerdíjszámítás módszere is változott, a pénztár – és a tagok – számára kedvezőbb módon. Néhány pénztár a vagyongazdálkodási alapdíjat is csökkentette 2020-ban.

III. A 2020-ban bevezetett pénztári TKM (TKM_{NYP})

Az önkéntes nyugdíjpénztárak egy éve, 2020. február végén küldték be először a Magyar Nemzeti Bank 20/2019. (IX.20.) számú ajánlása szerint kiszámolt TKM_{NYP} értékeket. Az MNB az ajánlás szerint elvárja, hogy a pénztárak rendszeresen, évente felülvizsgálják a TKM_{NYP} értékeket, és a felülvizsgált értékeket február 28-ig küldjék be az MNB részére. Az ajánlás továbbá elvárja, hogy a költségparaméterek jelentős változása esetén a pénztárak év közben is vizsgálják felül a TKM_{NYP} értékeket. A 2021. évi felülvizsgálat során a 33 működő intézményből 29 intézmény küldött felülvizsgált TKM_{NYP} értékeket. A TKM_{NYP} adatszolgáltatást beküldő intézmények létszám alapján a 2021-ben a szektor 99,98%-át fedik le. Az ajánlás alkalmazása sikeresnek tekinthető a szektorban.

A beküldött felülvizsgált adatok alapján 2021-ben az átlagos 10 éves TKM_{NYP} 1,49%; az átlagos 20 éves TKM_{NYP} 1,01%; az átlagos 30 éves TKM_{NYP} 0,85%. A 2020-tól elérhető TKM adatok alátámasztják a díjterhelési mutató vizsgálata alapján kirajzolódó képet, miszerint az önkéntes nyugdíjpénztár költséghatékony hosszútávú befektetési forma.

A díjterhelési mutató és a TKM_{NYP} megközelítése, számítási módja eltérő, ugyanakkor mindkét mutató célja a nyugdíjpénztári költségek egyszerű kifejezése. A kétféle típusú mutató közül a korrigált díjterhelési mutató és a 30 éves TKM_{NYP} összevethető, mivel a korrigált díjterhelési mutató számítási módszertana is közvetve 30 éves felhalmozási időszakot feltételez, és a tagok jelentős része várhatóan megközelítőleg 30 évet fog a rendszerben tölteni.



3. ábra: Pénztárak korrigált díjterhelési mutatója és portfóliók 30 éves TKM_{NYP} értékei

Az eltérő módszertannal számolt költségmutatók egyaránt azt mutatják, hogy az önkéntes nyugdíjpénztárak által nyújtott megtakarítási forma költségszintje hosszútávon 1 százalék alatt van: a szektor szintű korrigált díjterhelési mutató 0,69%, klasszikus díjterhelési mutató 0,64%, az átlagos 30 éves TKM_{NYP} 0,85%.

A választható portfóliós rendszert működtető pénztárak esetében, amint a fenti ábrán is megfigyelhető, az egyes portfóliók TKM_{NYP} értéke eltérő. Az alacsonyabb kockázatú, általában döntően

vagy teljes mértékben állampapír, illetve pénzügyi jellegű befektetéseket tartalmazó portfóliók TKM_{NYP} értéke kisebb, mint a részvény befektetéseket nagyobb arányban tartalmazó portfóliók TKM_{NYP} értéke. Ennek oka, hogy a részvényeket nagyobb arányban tartalmazó portfóliók vagyongazdálkodási költsége magasabb. A pénztárak jelentős része alkalmazza az MNB 12/2016. (XII.1.) számú ajánlását az önkéntes nyugdíjpénztárak választható portfóliós rendszerének kialakításáról, működtetéséről, mely szerint „a vagyonarányos költségek kialakítása során elvárás, hogy azok a vagyon(rész) jellegével, összetételével, kezelésének nehézségi fokával arányos nagyságúak legyenek, így az egyes választható portfóliókra eltérő vagyongazdálkodási díjak is megállapíthatók”⁵.

A TKM_{NYP} értékek számolásánál az ajánlás szerint a közvetett befektetési költségeket is figyelembe kell venni, a díjterhelési mutatóban ugyanakkor a közvetett befektetési költségek nem jelennek meg. Ha egy pénztár a portfóliójában jelentős mértékben tart befektetési alapok jegyeit, a díjterhelési mutatónál magasabb lesz a TKM_{NYP} értéke a figyelembe vett közvetett befektetési költségek miatt.

A nyugdíjpénztári költségek áttekinthetőségének, elérhetőségének növekedése miatt 2020-ban is csökkentek a tagokat terhelő költségek. Néhány intézménynél csökkentettek a vagyongazdálkodási alapszolgáltatásokon, más intézményeknél a sikerdíjszámítás módszerének változása is a költségek csökkenése irányába hatott.

A 2020-2021. évi járványügyi vészhelyzetben meghozott intézkedések rövidtávon növelték a pénztári költségeket, ugyanakkor az elektronikus ügyintézési csatornák terjedése hosszútávon az adminisztrációs költségekre csökkentően hat.

A mellékletben az önkéntes nyugdíjpénztárakra vonatkozóan közöljük a korábbi időszak módszertana alapján számított, vagyonnal súlyozott átlagos díjterhelési mutatót, valamint a korrigált díjterhelési mutatószámot. A teljes üzleti évvel nem rendelkező, illetve az év közben beolvadt pénztárak díjterhelési mutatói nem hasonlíthatók össze a korábbi időszakokkal, a többi pénztár adataival, ezért azokat nem tettük közzé.

Budapest, 2021. október .

⁵ A Magyar Nemzeti Bank 12/2016. (XII.1.) számú ajánlása az önkéntes nyugdíjpénztárak választható portfóliós rendszerének kialakításáról, működtetéséről 90. pont



Táblázatok

Korrigált szektorszintű súlyozott átlagos díjterhelési mutató alakulása 2002 és 2020 között

Önkéntes nyugdíjpénztárak			
Év	Teljes díjterhelés*	Működési díjterhelés rész**	Befektetési díjterhelés rész***
2002	1,12%	0,35%	0,78%
2003	1,04%	0,36%	0,68%
2004	1,02%	0,34%	0,68%
2005	0,99%	0,33%	0,66%
2006	0,95%	0,31%	0,64%
2007	0,88%	0,30%	0,57%
2008	0,87%	0,30%	0,57%
2009	0,82%	0,31%	0,51%
2010	0,86%	0,31%	0,54%
2011	0,86%	0,32%	0,54%
2012	0,86%	0,33%	0,52%
2013	0,86%	0,32%	0,54%
2014	0,79%	0,32%	0,47%
2015	0,86%	0,32%	0,53%
2016	0,81%	0,32%	0,49%
2017	0,81%	0,32%	0,49%
2018	0,75%	0,31%	0,44%
2019	0,78%	0,32%	0,46%
2020	0,69%	0,32%	0,37%

*A teljes díjterhelés a működési díjterhelési és a befektetési díjterhelési rész összege.
**A működési díjterhelés rész a működési és likviditási tartalékra levont tagdíjrész összege az ossztagdíj bevételre vetítve, korrekciós tényezővel módosítva
***A befektetési díjterhelés rész a befektetési tevékenységhez kapcsolódó költségek (vagyonkezelési díj, letétkezelési díj) összege a pénztári vagyonra vetítve

Korrigált díjterhelési mutató alakulása az önkéntes nyugdíjpénztáraknál intézményenként (2002-2020)

Pénztár	Tevékenység kezdete	2002	2003	2004	2005	2006	2007	2008	2009	2010	2011	2012	2013	2014	2015	2016	2017	2018	2019	2020
AEGON Magyarország Önkéntes Nyugdíjpénztár	1995	1,82%	1,65%	1,51%	1,48%	1,35%	1,14%	0,92%	1,06%	1,10%	1,11%	0,97%	0,93%	0,87%	0,87%	0,89%	0,86%	0,81%	0,86%	0,84%
Allianz Hungária Önkéntes Nyugdíjpénztár	1996	1,47%	1,15%	1,41%	1,30%	1,28%	1,12%	1,12%	1,00%	1,08%	1,14%	1,07%	1,06%	1,08%	1,14%	1,10%	1,08%	1,06%	0,97%	0,92%
Aranykor Országos Önkéntes Nyugdíjpénztár	1995	1,45%	0,97%	0,85%	0,74%	0,70%	0,65%	0,78%	0,69%	0,73%	0,74%	0,76%	0,77%	0,64%	0,76%	0,77%	0,81%	0,71%	0,67%	0,69%
Artisjus Kardos Gyula Kiegészítő Nyugdíjpénztár	1995	0,68%	0,55%	0,49%	0,48%	0,82%	0,67%	0,65%	0,37%	0,65%	0,70%	0,56%	0,63%	0,48%	0,35%	0,30%	0,33%	0,44%	0,46%	0,41%
BIZALOM Országos Önkéntes Kölcsönös Nyugdíjpénztár	1994	0,99%	0,77%	1,07%	0,92%	0,73%	0,60%	0,61%	0,78%	0,49%	0,74%	0,74%	0,87%	0,76%	0,62%	0,57%	0,67%	0,53%	0,57%	0,54%
Bongrain Magyarország Önkéntes Nyugdíjpénztár	1999	0,44%	0,34%	0,34%	0,31%	0,31%	0,32%	0,37%	0,22%	0,37%	0,39%	0,20%	0,24%	0,21%	0,19%	0,19%	0,19%	0,22%	0,21%	0,48%
Budapesti Elektromos Művek Rt. Munkavállalói Nyugdíjpénztára	1995	0,43%	0,51%	0,92%	0,42%	0,44%	0,35%	0,38%	0,76%	0,58%	0,46%	0,54%	0,55%	0,74%	0,38%	0,72%	0,51%	0,39%	0,81%	0,50%
Budapest Országos Önkéntes Kölcsönös Nyugdíjpénztár	1997	1,43%	1,30%	1,17%	1,16%	1,13%	1,13%	1,18%	1,01%	1,05%	0,94%	0,91%	0,91%	0,87%	1,05%	1,00%	0,99%	1,04%	0,90%	0,96%
CÁT Önkéntes Kölcsönös Nyugdíjpénztár	1995	0,53%	0,48%	0,34%	0,27%	0,24%	0,27%	0,59%	0,55%	0,57%	0,54%	0,52%	0,49%	0,54%	0,57%	0,57%	0,51%	0,51%	0,54%	0,55%
Chinoi Nyugdíjpénztár	1995	0,78%	0,51%	1,07%	1,00%	0,76%	0,52%	0,40%	0,69%	0,49%	0,49%	0,45%	0,70%	0,64%	0,62%	0,35%	0,38%	0,33%	0,42%	0,35%
Cimbora Nyugdíjpénztár	1996	0,44%	0,46%	0,44%	0,44%	0,45%	0,43%	0,44%	0,40%	0,38%	0,37%	0,35%	0,34%	0,35%	0,34%	0,33%	0,34%	0,33%	0,31%	0,34%
DUNASTYR Polisztirolgyártó Zrt. Kiegészítő Nyugdíjpénztár	1996	0,01%	0,92%	0,77%	0,73%	0,73%	0,63%	0,66%	0,60%	0,60%	0,66%	0,60%	0,35%	0,38%	0,37%	0,37%	0,37%	0,31%	0,47%	0,20%
Életút Nyugdíjpénztár	1995	0,54%	0,54%	0,51%	0,52%	0,49%	0,45%	0,43%	0,53%	0,46%	0,45%	0,52%	0,51%	0,47%	0,52%	0,48%	0,46%	0,42%	0,44%	0,35%
Első Rendőri Kiegészítő Nyugdíjpénztár	1995	0,97%	0,95%	0,88%	0,92%	0,94%	0,82%	0,82%	0,67%	0,68%	0,73%	0,60%	0,44%	0,50%	0,49%	0,58%	0,61%	0,62%	0,59%	0,53%
ERSTE Önkéntes Nyugdíjpénztár	1996	1,41%	1,77%	1,61%	1,61%	1,26%	1,12%	1,16%	1,05%	1,04%	1,20%	1,05%	1,11%	1,14%	1,16%	1,07%	1,05%	1,06%	1,02%	1,01%
Generali Önkéntes Nyugdíjpénztár	1995	1,29%	1,38%	1,37%	1,49%	1,34%	1,25%	1,22%	0,97%	1,07%	0,66%	1,01%	0,95%	0,94%	0,92%	0,91%	0,90%	0,94%	0,91%	0,86%
Gyöngyház Önkéntes Kölcsönös Biztosító Nyugdíjpénztár	1996	1,02%	1,01%	0,93%	1,10%	1,01%	0,97%	1,01%	0,91%	0,97%	1,00%	0,94%	0,87%	0,77%	0,77%	0,76%	0,76%	0,61%	0,60%	0,60%
HONVÉD Közszolgálati Önkéntes Nyugdíjpénztár	1995	0,94%	0,77%	0,66%	0,66%	0,50%	0,47%	0,50%	0,50%	0,69%	0,66%	0,69%	0,66%	0,65%	0,66%	0,61%	0,54%	0,45%	0,47%	0,45%

Magyar Posta Takarékos Önkéntes Nyugdíjpénztár	1995	0,77%	0,77%	0,63%	0,61%	0,73%	0,72%	0,53%	0,65%	0,76%	0,71%	0,78%	0,89%	0,92%	0,76%	0,59%	0,71%	0,53%	0,69%	0,72%
Mentő Önkéntes Nyugdíjpénztár	1998	1,09%	0,91%	0,88%	0,78%	0,79%	0,77%	0,80%	0,72%	0,76%	0,98%	0,71%	0,71%	0,53%	0,64%	0,63%	0,63%	0,65%	0,63%	0,78%
Mező Nyugdíjpénztár	1995	0,94%	0,75%	0,92%	0,95%	0,92%	0,79%	0,79%	0,95%	0,68%	0,81%	0,75%	0,87%	0,88%	0,89%	0,89%	0,82%	0,62%	0,77%	0,61%
MKB Országos Nyugdíjpénztár	1994	0,97%	0,97%	0,86%	0,90%	0,93%	0,88%	1,03%	0,88%	0,89%	0,84%	0,85%	0,87%	0,84%	0,85%	0,81%	0,80%	0,86%	1,09%	0,83%
OTP Önkéntes Kiegészítő Nyugdíjpénztár	1995	1,17%	1,22%	1,19%	1,10%	1,02%	1,00%	1,03%	0,88%	0,90%	0,88%	0,81%	0,82%	0,66%	0,80%	0,74%	0,78%	0,62%	0,67%	0,50%
Pannónia Nyugdíjpénztár	1995	0,33%	0,33%	0,33%	0,32%	0,34%	0,32%	0,35%	0,34%	0,36%	0,34%	0,72%	0,78%	0,80%	1,03%	0,90%	0,90%	0,74%	0,88%	0,70%
Prémium Önkéntes Nyugdíjpénztár	1995	1,61%	1,58%	1,48%	1,53%	1,71%	1,21%	1,15%	0,96%	1,03%	1,18%	1,10%	1,09%	1,06%	0,98%	0,82%	0,82%	0,71%	0,72%	0,65%
RÁBA Önkéntes Kiegészítő Nyugdíjpénztár	1996	0,31%	0,33%	0,42%	0,51%	0,45%	0,33%	0,39%	0,37%	0,40%	0,42%	0,45%	0,53%	0,87%	1,14%	1,01%	0,54%	0,55%	0,92%	0,73%
Richter Gedeon Rt. mellett működő Önkéntes Nyugdíjpénztár	1996	0,26%	0,27%	0,26%	0,26%	0,25%	0,26%	0,26%	0,25%	0,25%	0,25%	0,25%	0,24%	0,25%	0,26%	0,25%	0,26%	0,26%	0,26%	0,25%
Taurus Országos Önkéntes Kölcsönös Nyugdíjpénztár	1995	1,15%	0,75%	1,97%	1,41%	0,80%	0,62%	0,68%	0,74%	0,77%	0,60%	0,54%	0,68%	0,55%	0,57%	0,52%	0,57%	0,44%	0,43%	0,38%
TEMPO Nyugdíjpénztár	1994	0,92%	0,96%	2,40%	1,18%	1,12%	0,60%	0,91%	1,23%	0,68%	0,47%	0,44%	0,47%	0,60%	0,56%	0,56%	0,81%	0,78%	0,68%	1,13%
Tradíció Önkéntes Kölcsönös Kiegészítő Nyugdíjpénztár	2007						0,33%	0,33%	0,57%	0,71%	0,99%	0,72%	0,65%	0,88%	0,56%	1,15%	0,73%	0,80%	0,68%	1,10%
Újszászi Szövetkezeti Nyugdíjpénztár	1997	1,19%	1,08%	0,97%	1,14%	0,99%	1,07%	0,87%	0,97%	1,05%	0,82%	0,99%	0,73%	0,74%	0,82%	1,29%	1,47%	1,31%	1,89%	1,47%
Vasutas Önkéntes Nyugdíjpénztár	1998	0,56%	0,51%	0,49%	0,49%	0,50%	0,50%	0,57%	0,59%	0,61%	0,60%	0,54%	0,65%	0,75%	0,64%	0,61%	0,61%	0,46%	0,55%	0,61%
Zugliget Önkéntes Kölcsönös Országos Nyugdíjpénztár	1997	0,61%	0,50%	0,48%	0,51%	0,53%	0,41%	0,39%	0,37%	0,35%	0,36%	0,35%	0,36%	0,26%	0,69%	0,72%	0,58%	0,75%	0,92%	1,05%

A szektorszintű súlyozott átlagos klasszikus (nem korrigált) díjterhelési mutató alakulása 2002 és 2020 között

Önkéntes nyugdíjpénztárak			
Év	Teljes díjterhelés*	Működési díjterhelés rész**	Befektetési díjterhelés rész***
2002	1,66%	0,88%	0,78%
2003	1,49%	0,81%	0,68%
2004	1,35%	0,67%	0,68%
2005	1,24%	0,58%	0,66%
2006	1,18%	0,54%	0,64%
2007	1,06%	0,49%	0,57%
2008	1,13%	0,55%	0,57%
2009	0,97%	0,46%	0,51%
2010	0,92%	0,37%	0,54%
2011	0,93%	0,39%	0,54%
2012	0,89%	0,36%	0,53%
2013	0,85%	0,32%	0,54%
2014	0,78%	0,31%	0,47%
2015	0,84%	0,31%	0,53%
2016	0,80%	0,31%	0,49%
2017	0,79%	0,30%	0,49%
2018	0,76%	0,32%	0,44%
2019	0,75%	0,29%	0,46%
2020	0,64%	0,27%	0,37%

*A teljes díjterhelés a működési és likviditási tartaléokra levont tagdíjrész és a befektetési tevékenységhez kapcsolódó költségek (vagyonkezelési díj, letétkezelési díj) összege a pénztár vagyonára vetítve
**A működési díjterhelés rész a működési és likviditási tartalékra levont tagdíjrész összege a pénztári vagyonra vetítve
***A befektetési díjterhelés rész a befektetési tevékenységhez kapcsolódó költségek (vagyonkezelési díj, letétkezelési díj) összege a pénztári vagyonra vetítve

Az önkéntes nyugdíjpénztárak intézményenkénti klasszikus díjterhelése (2000-2020)

Pénztár	Tevékenység kezdete	2000	2001	2002	2003	2004	2005	2006	2007	2008	2009	2010	2011	2012	2013	2014	2015	2016	2017	2018	2019	2020
AEON Magyarország Önkéntes Nyugdíjpénztár	1995	2,57%	2,58%	2,55%	2,18%	1,90%	1,77%	1,55%	1,36%	1,08%	1,27%	1,19%	1,21%	1,01%	0,95%	0,89%	0,92%	0,94%	0,88%	0,87%	0,89%	0,85%
Allianz Hungária Önkéntes Nyugdíjpénztár	1996	2,46%	1,90%	1,94%	1,53%	1,68%	1,49%	1,44%	1,25%	1,37%	1,11%	1,09%	1,18%	1,07%	1,04%	1,09%	1,09%	1,06%	1,01%	1,02%	0,87%	0,73%
Aranykor Országos Önkéntes Nyugdíjpénztár	1995	1,73%	1,50%	1,62%	1,36%	1,08%	0,87%	0,79%	0,67%	0,81%	0,66%	0,66%	0,68%	0,63%	0,63%	0,40%	0,65%	0,60%	0,61%	0,54%	0,47%	0,47%
Artisjus Kardos Gyula Kiegészítő Nyugdíjpénztár	1995	0,68%	0,60%	0,64%	0,50%	0,44%	0,47%	0,81%	0,66%	0,64%	0,36%	0,64%	0,69%	0,56%	0,63%	0,47%	0,34%	0,29%	0,32%	0,42%	0,45%	0,40%
BIZALOM Önkéntes Kölcsönös Nyugdíjpénztár	1994	2,30%	2,01%	1,73%	1,40%	1,44%	1,35%	1,07%	0,78%	0,85%	0,93%	0,62%	1,01%	0,94%	1,00%	0,93%	0,81%	0,73%	0,81%	0,71%	0,64%	0,60%
Bongrain Magyarország Önkéntes Nyugdíjpénztár	1999	1,54%	0,79%	0,63%	0,48%	0,43%	0,37%	0,36%	0,35%	0,43%	0,25%	0,39%	0,42%	0,23%	0,26%	0,23%	0,21%	0,20%	0,21%	0,25%	0,24%	0,51%
Budapesti Elektromos Művek Rt. Nyugdíjpénztára	1995	0,71%	0,85%	0,64%	0,64%	0,91%	0,40%	0,55%	0,43%	0,49%	0,82%	0,61%	0,51%	0,57%	0,58%	0,76%	0,40%	0,73%	0,53%	0,43%	0,76%	0,46%
Budapest Önkéntes Kölcsönös Nyugdíjpénztár	1997	2,12%	2,14%	2,13%	1,85%	1,55%	1,44%	1,35%	1,30%	1,37%	1,08%	1,05%	0,95%	0,88%	0,88%	0,86%	1,04%	0,99%	0,98%	1,06%	0,89%	0,92%
CÁT Önkéntes Kölcsönös Nyugdíjpénztár	1995	1,31%	1,50%	0,96%	0,78%	0,42%	0,36%	0,30%	0,34%	0,88%	0,75%	0,73%	0,93%	0,71%	0,64%	0,77%	0,70%	0,59%	0,70%	0,60%	0,52%	0,62%
Chinoi Nyugdíjpénztár	1995	1,50%	0,88%	0,99%	0,67%	1,12%	1,13%	0,88%	0,67%	0,48%	0,71%	0,51%	0,50%	0,45%	0,69%	0,63%	0,60%	0,33%	0,36%	0,31%	0,39%	0,32%
Cimbora Nyugdíjpénztár	1996	1,33%	0,52%	0,51%	0,51%	0,48%	0,47%	0,46%	0,42%	0,43%	0,39%	0,36%	0,35%	0,32%	0,29%	0,29%	0,29%	0,28%	0,28%	0,28%	0,25%	0,29%
DUNASTYR Zrt. Kiegészítő Nyugdíjpénztár	1996	0,38%	0,32%	0,03%	0,94%	0,78%	0,73%	0,73%	0,63%	0,67%	0,61%	0,60%	0,66%	0,60%	0,35%	0,38%	0,38%	0,37%	0,37%	0,31%	0,47%	0,20%
Életút Nyugdíjpénztár	1995	1,93%	1,20%	0,95%	0,88%	0,74%	0,73%	0,70%	0,62%	0,70%	0,65%	0,49%	0,49%	0,52%	0,52%	0,48%	0,47%	0,41%	0,38%	0,36%	0,33%	0,26%
Első Rendőri Kiegészítő Nyugdíjpénztár	1995	2,18%	2,06%	1,83%	1,59%	1,36%	1,26%	1,22%	1,03%	1,43%	1,29%	0,86%	0,89%	0,65%	0,45%	0,41%	0,40%	0,58%	0,63%	0,68%	0,62%	0,53%
ERSTE Önkéntes Nyugdíjpénztár	1996	1,83%	1,78%	2,01%	2,38%	2,05%	2,11%	1,74%	1,49%	1,68%	1,29%	1,14%	1,22%	0,94%	0,99%	0,99%	1,02%	0,99%	1,22%	1,27%	1,19%	1,15%
Generali Önkéntes Nyugdíjpénztár	1995	2,21%	1,72%	1,74%	1,77%	1,74%	1,79%	1,64%	1,55%	1,66%	1,18%	1,24%	0,62%	1,10%	0,99%	0,99%	0,96%	0,96%	0,95%	1,01%	0,93%	0,86%
Gyöngyház Önkéntes Kölcsönös Biztosító Nyugdíjpénztár	1996	2,04%	1,91%	1,78%	1,58%	1,35%	1,67%	1,49%	1,36%	1,42%	0,98%	1,31%	1,39%	1,23%	1,11%	0,79%	0,81%	0,93%	0,90%	0,80%	0,70%	0,60%
HONVÉD Közzszolgálati Önkéntes Nyugdíjpénztár	1995	2,14%	2,08%	2,16%	1,76%	1,21%	1,03%	0,74%	0,65%	0,78%	0,71%	0,85%	0,83%	0,70%	0,60%	0,60%	0,60%	0,58%	0,49%	0,44%	0,45%	0,42%

Magyar Posta Takarékos Önkéntes Nyugdíjpénztár	1995	1,26%	1,37%	1,29%	1,23%	1,01%	1,01%	1,18%	1,14%	0,93%	0,97%	0,89%	0,81%	0,86%	0,89%	0,92%	0,74%	0,58%	0,66%	0,59%	0,72%	0,74%
Mentő Önkéntes Nyugdíjpénztár	1998	2,14%	1,52%	1,86%	1,67%	1,35%	1,15%	1,09%	0,95%	0,98%	0,87%	0,88%	1,13%	0,80%	0,81%	0,63%	0,74%	0,77%	0,79%	0,89%	0,80%	0,96%
Mező Nyugdíjpénztár	1995	1,92%	1,59%	1,36%	1,11%	1,12%	1,09%	1,18%	0,91%	1,05%	1,11%	0,76%	0,91%	0,82%	0,91%	0,91%	0,89%	0,87%	0,97%	0,77%	0,84%	0,66%
MKB Országos Nyugdíjpénztár	1994	1,59%	1,54%	1,59%	1,43%	1,15%	1,12%	1,14%	1,06%	1,24%	0,95%	0,92%	0,89%	0,82%	0,83%	0,83%	0,84%	0,82%	0,80%	0,87%	1,04%	0,78%
OTP Önkéntes Kiegészítő Nyugdíjpénztár	1995	2,36%	1,92%	1,86%	1,82%	1,62%	1,43%	1,38%	1,28%	1,50%	1,11%	0,99%	0,98%	0,86%	0,85%	0,66%	0,79%	0,73%	0,75%	0,64%	0,64%	0,46%
Pannónia Nyugdíjpénztár	1995	0,96%	0,85%	0,79%	0,73%	0,61%	0,61%	0,62%	0,54%	0,66%	0,55%	0,49%	0,50%	0,79%	0,83%	0,88%	1,09%	0,93%	0,95%	0,81%	0,87%	0,69%
Prémium Önkéntes Nyugdíjpénztár	1995	3,67%	2,90%	2,31%	1,90%	1,72%	1,69%	1,82%	1,30%	1,26%	1,04%	1,04%	1,30%	1,10%	1,03%	0,97%	0,88%	0,75%	0,74%	0,64%	0,61%	0,65%
RÁBA Önkéntes Kiegészítő Nyugdíjpénztár	1996	1,10%	0,57%	0,48%	0,54%	0,57%	0,70%	0,58%	0,45%	0,71%	0,46%	0,46%	0,54%	0,58%	0,66%	0,95%	1,19%	1,04%	0,59%	0,64%	0,89%	0,66%
Richter Gedeon Rt. mellett működő Önkéntes Nyugdíjpénztár	1996	1,46%	0,43%	0,41%	0,40%	0,35%	0,38%	0,37%	0,38%	0,42%	0,37%	0,34%	0,35%	0,34%	0,32%	0,32%	0,31%	0,31%	0,32%	0,35%	0,28%	0,28%
Taurus Országos Önkéntes Kölcsönös Nyugdíjpénztár	1995	0,88%	0,67%	1,24%	0,82%	2,09%	1,52%	0,93%	0,74%	0,87%	0,84%	0,91%	0,71%	0,59%	0,70%	0,55%	0,54%	0,47%	0,48%	0,37%	0,34%	0,28%
TEMPO Nyugdíjpénztár	1994	2,06%	1,96%	1,79%	1,64%	2,78%	1,69%	1,52%	0,98%	1,69%	1,35%	0,87%	0,63%	0,54%	0,55%	0,76%	0,67%	0,61%	0,84%	0,78%	0,67%	1,04%
Tradíció Önkéntes Kölcsönös Kiegészítő Nyugdíjpénztár	2007								5,05%	2,73%	1,81%	1,08%	1,18%	0,72%	0,67%	0,84%	0,58%	1,09%	0,73%	0,76%	0,65%	1,07%
Újszászi Szövetkezeti Nyugdíjpénztár	1997	1,95%	1,90%	1,17%	1,05%	1,02%	1,15%	0,99%	1,07%	0,85%	0,98%	1,04%	0,79%	1,00%	0,76%	0,79%	0,84%	1,37%	1,46%	1,29%	1,94%	1,53%
Vasutas Önkéntes Nyugdíjpénztár	1998	1,75%	1,39%	1,29%	1,12%	0,90%	0,76%	0,69%	0,65%	0,86%	0,76%	0,71%	0,68%	0,58%	0,64%	0,79%	0,70%	0,71%	0,71%	0,68%	0,63%	0,77%
Zugliget Önkéntes Kölcsönös Nyugdíjpénztár	1997	1,74%	1,52%	1,61%	1,26%	1,15%	1,09%	1,07%	0,89%	0,82%	0,57%	0,51%	0,62%	0,48%	0,49%	0,48%	0,79%	0,82%	0,75%	1,08%	1,13%	1,21%